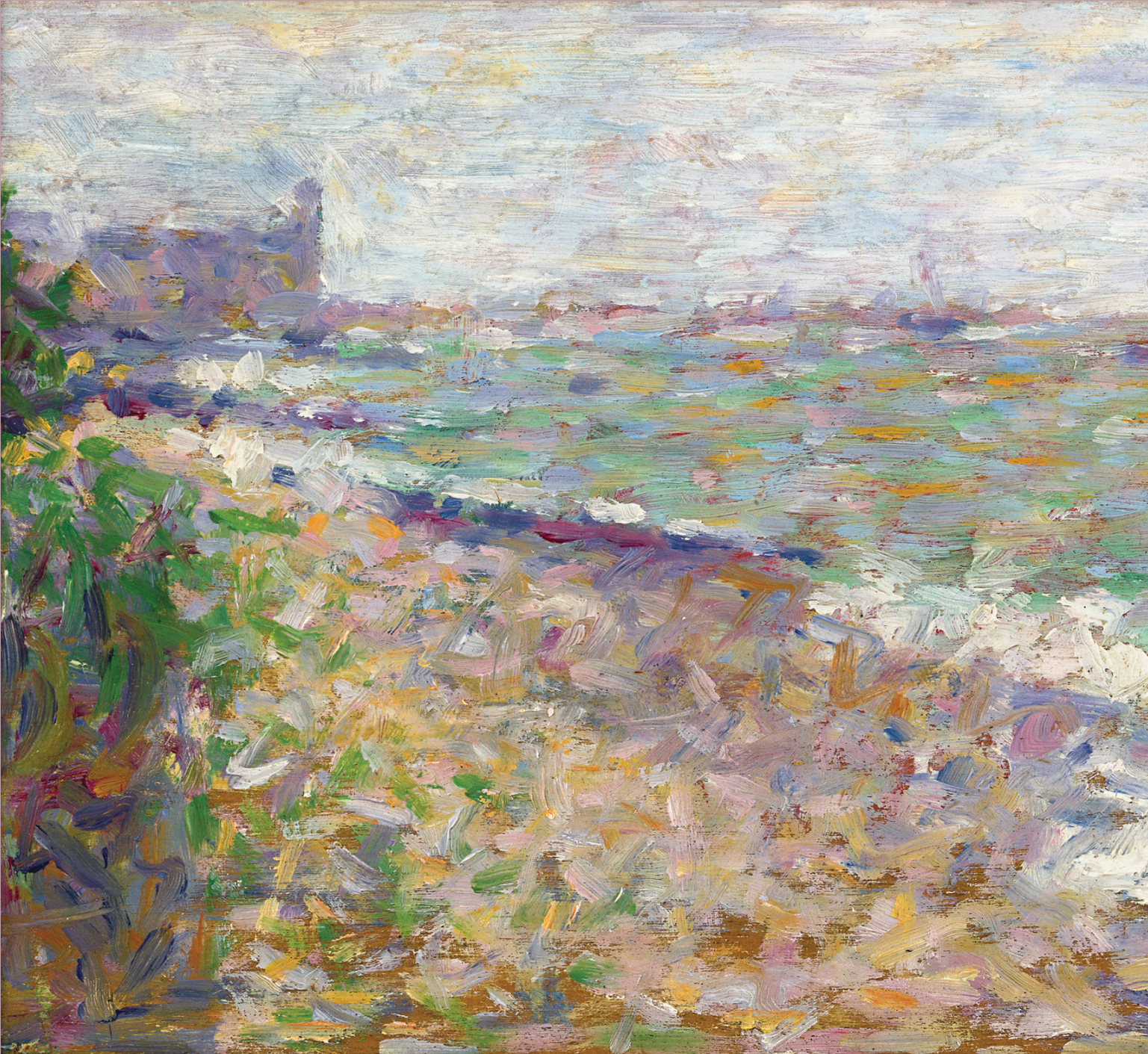


# Georges Seurat

1859-1891 | French



*Le mouillage à Grandcamp*

# TABLE OF CONTENTS

Painting Overview.....	4
Literature .....	6
Exhibited.....	21
Auction Comparables .....	34
Museum Comparables .....	35

Oil on panel | Circa 1885

Panel: 6 1/4" high x 9 7/8" wide | 15.88 cm x 25.08 cm  
Frame: 15 1/4" high x 18 5/8" wide x 2 3/8" deep |  
38.74 cm x 47.31 cm x 5.91 cm



“

*Great things are  
done by a series  
of small things  
brought together.*

- Georges Seurat

”



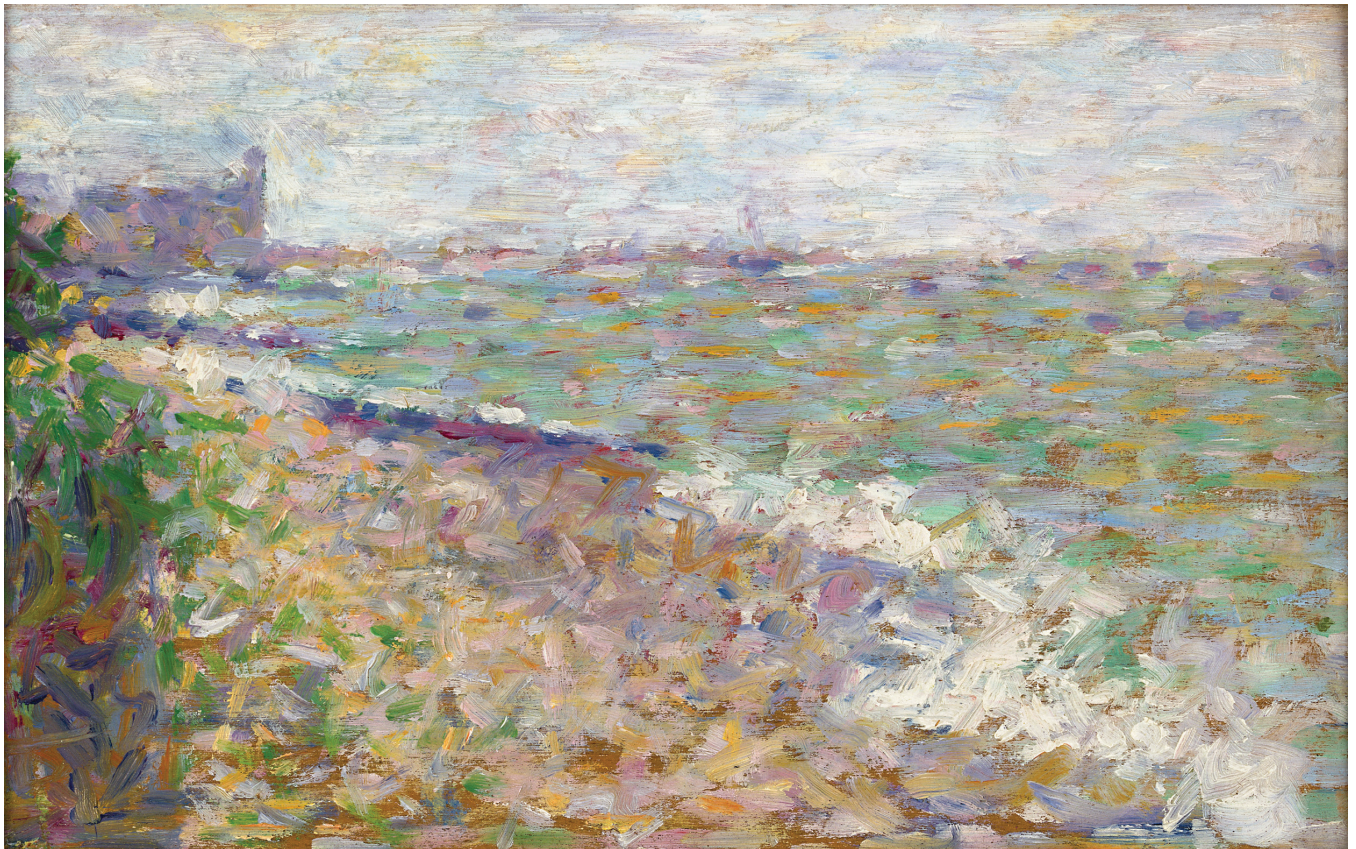
## OVERVIEW

Entitled *Le mouillage à Grandcamp*, this exceptional oil on panel was painted by Georges Seurat at a pivotal moment in both his artistic development and in art history. Hailing from the earliest stages of the Neo-Impressionist movement, the colorful and avant-garde seascape is a testament to the utter freedom of creativity the artist enjoyed at this important point in his career.

Now known as Pointillism, Seurat's revolutionary technique was based on the theory of optical mixture by the division of tones. While spending the summer of 1885 in Grandcamp, a small fishing village in Normandy, Seurat embarked on a series of marine paintings, including this magnificent work, that fully expressed his new theories on light, color, perception and optics. It was through these small works that he perfected Pointillism. Though Seurat's belief he could scientifically apply complementary colors to create harmony and emotion in art was highly controversial at the time, it is regarded today as one of the most innovative movements in history.

*Le mouillage à Grandcamp* is an exceptional illustration of this burgeoning movement, depicting a sea of mosaic-like blue, green and yellow brushstrokes. The distant buildings are secondary to the overall painterly effect, appearing to fade into the line of the horizon. Seurat often allowed the warm brown tone of his panels to show through as background color, and here the sand lends the work a deep compositional unity. The overcast sky is brought to life by a profusion of light, one of Seurat's virtuosic abilities, and the electric sea appears smoldering with light.

Seurat's sojourn in Grandcamp was the turning point in his style. So refreshed by the trip, when Seurat returned to Paris following his travels, he once again turned to his composition *A Sunday Afternoon on La Grande Jatte*. This time he applied the techniques he had developed in Grandcamp, and the result was art history's greatest Pointillist masterpiece. Coveted by collectors and connoisseurs alike, Seurat's important 1885 Normandy coast scenes have been collected by numerous important museums, including New York's Museum of Modern Art, London's Tate and the National Gallery of Australia in Canberra. ●



### PROVENANCE

Artist's studio	Private collection, New York
Emile Seurat, Paris	Sale, Parke-Bernet, New York, 6 February 1947, lot 63
Félix Fénéon, Paris	Antoine Salomon, Paris
Alfred Vallotton, Paris	Huguette Bérès, Paris
Léon Marseille, Paris	Private collection
Georges Lévy, Paris	M.S. Rau, New Orleans

### LITERATURE

- G. Coquiot, *Seurat*, Paris, 1924, p. 119
- H. Dorra et J. Rewald, *Seurat, L'œuvre peint, Biographie et catalogue critique*, Paris, 1959, p. 169, no. 142 (illustrated)
- C. M. de Hauke, *Seurat et son œuvre*, Paris, 1961, vol. I, p. 98, no. 146 (illustrated, p. 99)
- F. Minervino, *Tout l'œuvre peint de Seurat*, Paris, 1973, p. 103, no. 146 (illustrated, p. 102)
- M.F. Zimmermann, *Les Mondes de Seurat*, Fonds Mercator, Paris, 1991
- Dominique Lobstein, *Dictionnaire des indépendants: 1884-1914*, Dijon, France, L'Echelle de Jacob, 2003, p. 1582-1584

### EXHIBITED

- La Revue blanche, Georges Seurat, *Œuvres peintes et dessinées*, Paris, March-April 1900, no. 18
- Grandes Serres de la Ville de Paris, *XXIe Salon des Artistes Indépendants*, Paris, March-April 1905, p. 14, no. 15
- Galerie Bernheim-Jeune, *Rétrospective Georges Seurat*, Paris, December 1908-January 1909, no. 52
- Galerie Bernheim-Jeune, *Georges Seurat*, Paris, January 1920, no. 17
- Galerie Paul Rosenberg, *Seurat*, Paris, February 1936, no. 43
- Galleries Nationales du Grand Palais, *Seurat 1859-1891*, Paris, April-August 1991, p. 277, no. 158 (exhibition traveled)
- The Metropolitan Museum of Art, *Seurat 1859-1891*, New York, September 24 1991-January 12, 1992, p. 237, no. 159



DOMINIQUE LOBSTEIN

DICTIONNAIRE DES INDEPENDANTS

1884 - 1914

TOME TROISIEME

N - Z

PREFACE DE SERGE LEMOINE  
DIRECTEUR DU MUSEE D'ORSAY

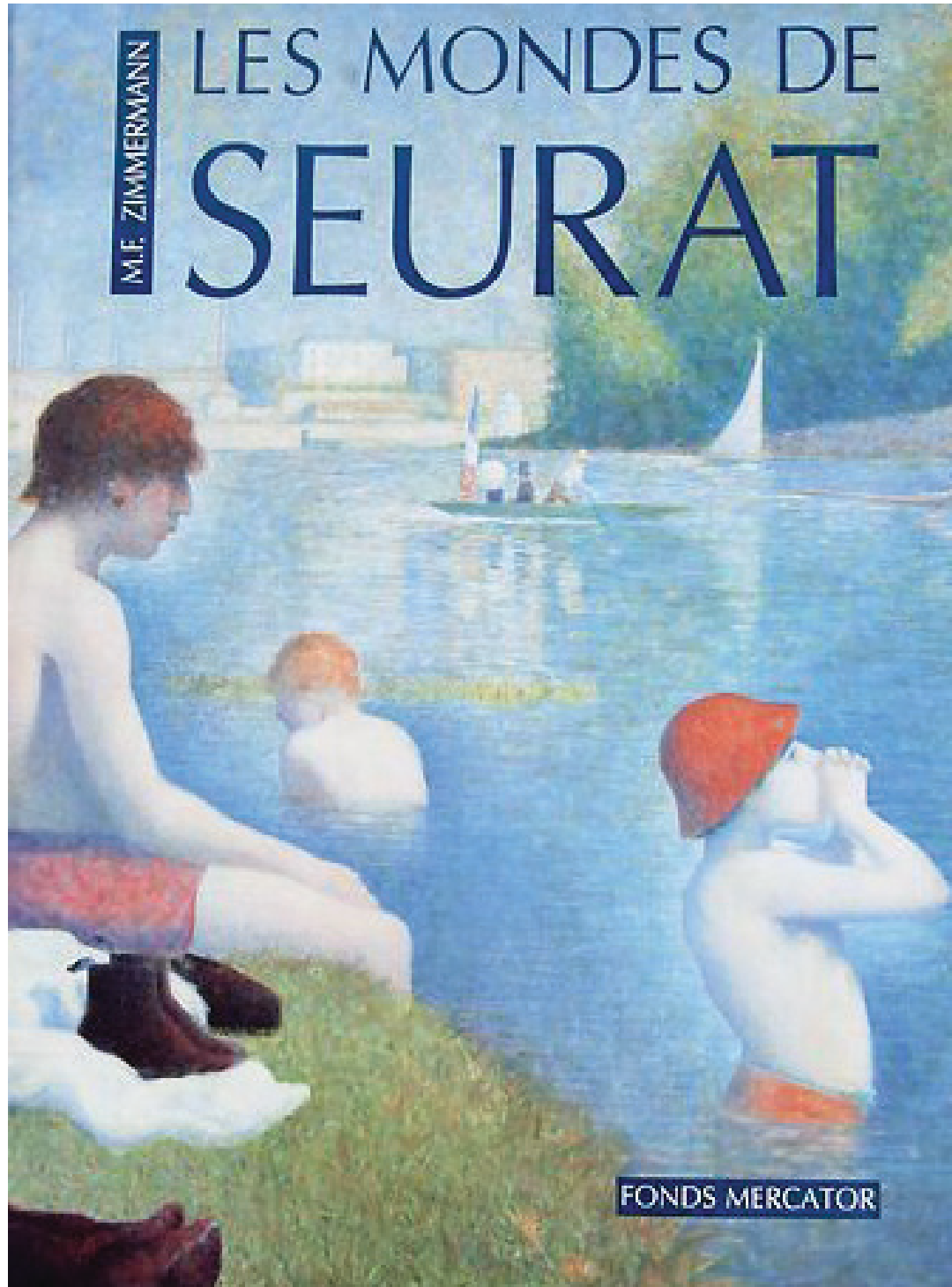
L'ECHELLE DE JACOB  
DIJON MMIII

Dominique Lobstein, *Dictionnaire des indépendants: 1884-1914*. Dijon : L'Echelle de Jacob, 2003,  
pgs. 1582-1584, no. 15



- 1118 Broderie, id.  
 1119 La Grande-Jatte, id.  
 1120 Femme cousant, id.  
 1121 Dîneur, id.  
 1122 Lecture, id.  
 1123 Ecuyère de cirque, id.  
 1124 Paul Signac, prêté par M. P. S.  
 1125 Café-concert.  
 1126 Café-concert.
- 1905 -
- 1905 : *Exposition rétrospective n° 1 à n° 44*  
*Aucune de ces œuvres n'est en vente à l'Exposition.*
- COLLECTION ÉMILE SEURAT :
- 1 Le Crottoy (1889).
- COLLECTION LEON APPERT :
- 2 Étude pour "Un Dimanche à la Grande Jatte".  
 3 Le Chenal de Gravelines, Grand Fort Philippe.
- COLLECTION FELIX FENEON :
- 4 La Baignade - Asnières (1883-1884).  
 5 Esquisse d' "Un Dimanche à la Grande-Jatte".  
 6 Jeune fille au parasol (dessin pour "Un Dimanche à la Grande-Jatte").  
 7 L'Enfant blanc (dessin pour "Un Dimanche à la Grande-Jatte").  
 8 La Nounou (dessin pour "Un Dimanche à la Grande-Jatte").  
 9 Groupe (dessin pour "Un Dimanche à la Grande-Jatte").  
 10 Le Singe (dessin pour "Un Dimanche à la Grande-Jatte").  
 11 Étude pour "Les Poseuses" (1886-1887). La Poseuse de face.  
 12 Étude pour "Les Poseuses" (1886-1887). La Poseuse de profil.  
 13 Les Banquistes (pastel).  
 14 Étude : L'Echouage de Grandcamp.  
 15 Étude : Le Mouillage de Grandcamp.  
 16 Étude : Pont Dineau.  
 17 Étude : Seine à Courbevoie.
- COLLECTION EDMOND COUSTURIER :
- 18 Un Dimanche à la Grande-Jatte (1884-1886).  
 19 Étude pour "Un Dimanche à la Grande-Jatte" (1885).
- COLLECTION PAUL SIGNAC :
- 20 Le Cirque (1891, inachevé).  
 21 La Seine à Courbevoie (1885)  
 22 Petite esquisse de "Les Poseuses" (1887).  
 23 Petite esquisse d' "Un dimanche à la Grande-Jatte" (1885).  
 24 Étude : Grandcamp (1885).  
 25 Étude : Gravelines (1890).  
 26 Banquistes (pastel).  
 27 Dîneur (dessin).  
 28 Dos (dessin).  
 29 Banquistes (dessin).  
 30 Banquistes (dessin).  
 31 Banquistes (dessin).  
 32 L'Echafaudage (dessin).  
 33 La Bonne (dessin).  
 34 Sous le pont (dessin).  
 35 La Seine.
- COLLECTION ÉMILE VERHAEREN :
- 36 Honfleur (1886) : Coin de bassin.  
 37 Honfleur (1886) : L'Hospice et le Phare.
- COLLECTION THEO VAN RYSELBERGHE :
- 38 Port en Bessin (1888) : Marée basse.





M.F. Zimmermann, *Les Mondes de Seurat*, Fonds Mercator, 1991.





[ill. 375]. Le mur clair d'une ruine forme la perspective dans le plan central, entravant la recession spatiale de la mer. Désormais Seurat s'écarte progressivement du style intimiste de ses études impressionnistes. Il s'essaie à des compositions plus abstraites et recherche la touche adéquate. La facture d'une esquisse offrant une vue vers le large, est d'une rare incertitude; pour la première fois, Seurat essaie de trouver un équivalent pictural de la surface de l'eau [ill. 376]. Par des empâtements irréguliers il semble vouloir imiter la technique impressionniste en s'appuyant sur une composition qui ressemble vaguement à celle d'*Une baignade*.

Le coup de pinceau devient son problème majeur lorsqu'il cherche à harmoniser la vibration de l'eau et l'étendue du ciel. Le pas décisif qui le conduira au pointillisme, sera peut-être franchi dans un tableau qui ne montre rien d'autre que les plans de l'eau et du ciel séparés par la ligne d'horizon [ill. 377]. Dans ce *Coucher de soleil, Grandcamp*, l'espace ne peut être suggéré à l'aide de volumes ou d'une perspective: le scintillement des plans d'eau sous le ciel brumeux engendre un espace dont la profondeur ne peut être mesurée par le regard. La surface picturale est constituée de touches courtes et parallèles entre lesquelles transparait le fond rougeâtre du support en bois. Ce n'est que dans le ciel que ces touches sont un peu plus larges et moins sèches. L'aspect pointilliste du tableau découle davantage de l'isolement des touches que de leur forme arrondie. Entre les touches, on peut voir soit le fond du panneau, soit une masse de couleur plus claire ou plus foncée. Il en sera pratiquement ainsi de tous les tableaux pointillistes.

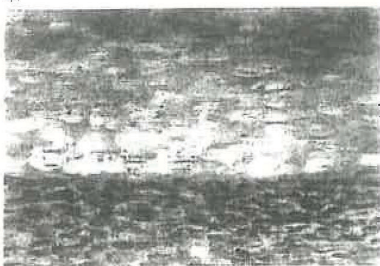
Les bateaux sur la rive constituent un objet d'étude idéal pour le peintre qui recherchait le rythme serein des formes vivantes. Sur un panneau, Seurat a peint la mer et quelques flaques d'eau sur la plage au moyen d'empâtements oblongs et superposés; le support rougeâtre transparait partout [ill. 378]. Dans une autre esquisse, la touche est plus animée et annonce le pointillisme [ill. 379].<sup>44</sup>

On comprend aisément que Seurat n'ait pas pu atteindre le même niveau d'abstraction dans la composition de *Bateaux, marée basse, Grandcamp*, peut-être la première toile – par ailleurs, inachevée – exécutée selon la nouvelle technique. Un bateau, vu depuis la proue, est échoué sur le rivage au premier plan: sa plasticité rejaillit sur les masses de couleur et de lumière constituées de stries parallèles et superposées [ill. 380].<sup>45</sup> L'atmosphère d'un temps pluvieux et couvert est suggérée par le seul moyen de trois couleurs en bandes juxtaposées: le jaune orangé de la plage humide, le vert émeraude de la mer et le bleu clair empâté du ciel. De bas en haut, chaque bande de couleur devient un peu plus claire. Dans le cercle chromatique de Rood, ces couleurs sont disposées sur trois rayons, distants de quelque 120 degrés l'un de l'autre: elles constituent, dans la terminologie de Chevreul, une «harmonie ternaire». Entre l'horizon et la terre, la mer qui s'éclaircit en se rapprochant du rivage, joue un rôle décisif. Au début, la surface picturale de la mer était rendue par des touches parallèles de bleu, vert émeraude et jaune clair. Par après, Seurat eut l'idée d'appliquer un vert légèrement plus foncé sous forme



375

375 *Bateaux à la marée basse, Grandcamp*, 1888.  
Huile sur bois, 16 x 25.  
Collection privée, DR 148



376

376 *Le Montilage, Grandcamp*, 1888.  
Huile sur bois, 16 x 23.  
Collection privée, DR 148

376bis *Grandcamp, en attendant le busant*, Carte postale, vers 1910.

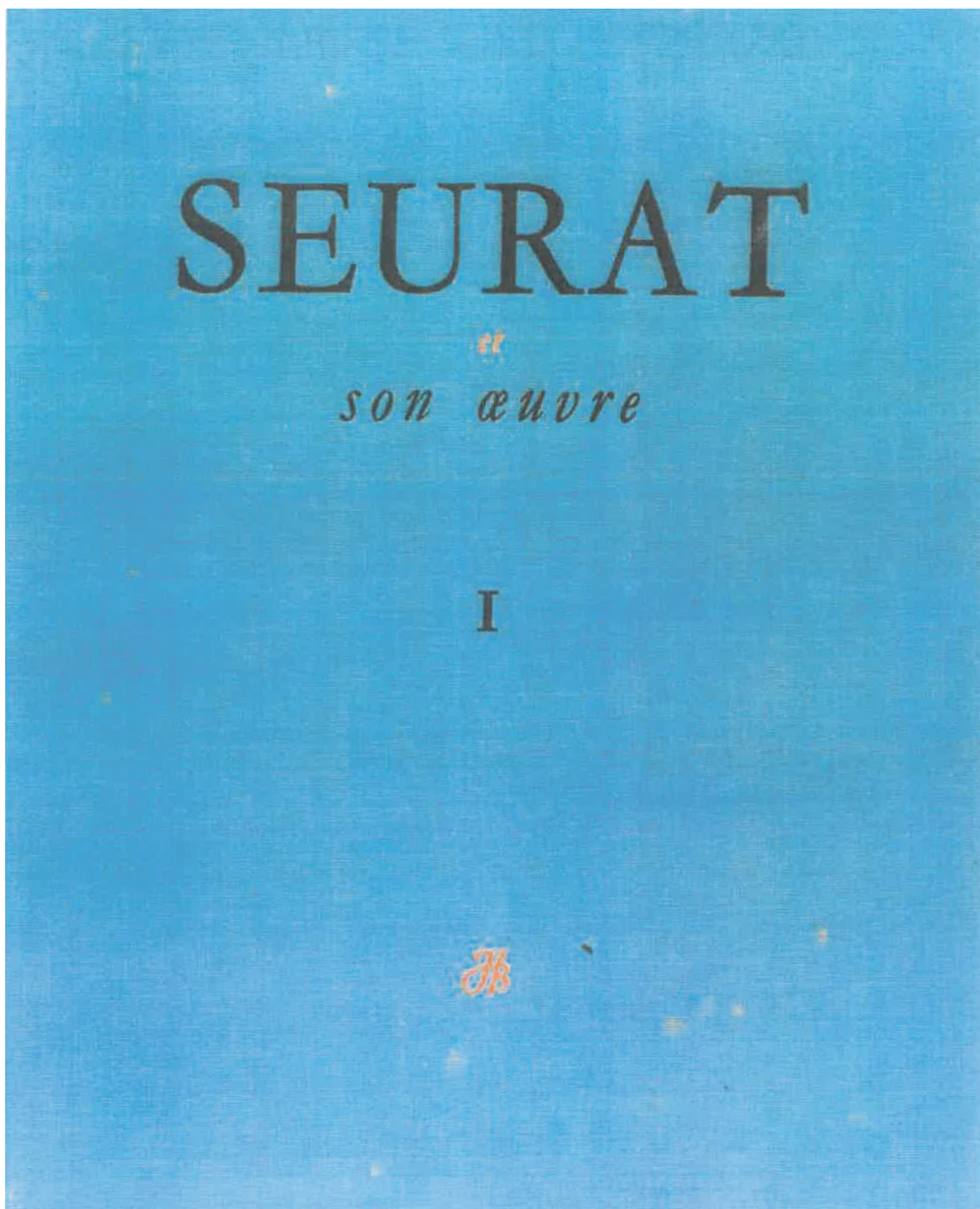
377 *Coucher de soleil, Grandcamp*, 1888.  
Huile sur bois, 16 x 21.  
Collection privée, DR 148

378 *BATEAUX EN BAISSE, GRANDCAMP* - Fonds Mercator, 1991



378a





C. M. de Hauke, *Seurat et son œuvre*, Paris, 1961, vol. I, p. 98, no. 146 (illustrated, p. 99)



C.M. DE HAUKE

# SEURAT

*et*

*SON ŒUVRE*

*JB*

LES ARTISTES & LEURS ŒUVRES

*Études et Documents publiés par*

PAUL BRAME et C.M. DE HAUKE

GRÜND  
PARIS  
1961

C. M. de Hauke, *Seurat et son œuvre*, Paris, 1961, vol. I, p. 98, no. 146 (illustrated, p. 99)



## 146

Vers  
1885

## LE MOUILLAGE A GRANDCAMP (La plage à Grandcamp).

Huile sur panneau. H. 0,16 - L. 0,25 (inches : 6 3/8 × 9 7/8). Non signé.

Inv. Posth. Panneau N° 128 bis.

Bibl. : Gustave Coquirot, *Georges Seurat*, édit. Albin Michel, Paris, 1924, p. 119.Exp. : 1900, Paris (19 mars-5 avril) La Revue Blanche, Seurat, hors cat. ; 1905, Paris (24 mars-30 avril) Grandes Serres de la Ville de Paris, XXI<sup>e</sup> Salon des Artistes Indépendants - Rétrospective incorporée au Salon, N° 15 ; 1908-09, Paris (14 décembre-9 janvier) Galerie Bernheim-Jeune, Rétrospective Georges Seurat, N° 52 ; 1920, Paris (15 au 31 janvier) Galerie Bernheim-Jeune, Georges Seurat, N° 17 ; 1936, Paris (3 au 29 février) Galerie Paul Rosenberg, Georges Seurat, N° 43 (sous le titre « Plage à Grandcamp ») ; 1936, Paris, Galerie Bolette Natanson, Les Peintres de La Revue Blanche, N° 43.

Vtes Publ. : Parke-Bernet, New York, 6 février 1947, N° 63 (repr. au cat. - \$ 1400).

Coll. : E. Seurat ; Félix Fénéon ; Alfred Valloton ; Léon Marseille ; Anc. coll. Georges Lévy.

## 147

Vers  
1885

## MARINE A GRANDCAMP.

Huile sur panneau. H. 0,16 - L. 0,25 (inches : 93/8 × 9 7/8).

Non signé. Cachet dans l'angle inférieur droit. Inv. Posth. Panneau N° 129.

Bibl. : E. Hennequin, *Les Impressionnistes, La Vie Moderne*, Paris, 10 juin 1886.

Coll. : Léonce Moline ; Anc. coll. Charles Hall Thorndike.

## 148

Vers  
1885

## RUINES A GRANDCAMP.

Huile sur panneau. H. 0,16 - L. 0,25 (inches : 6 3/8 × 9 7/8). Non signé.

Inv. Posth. Panneau N° 127.

Bibl. : Gustave Coquirot, *Georges Seurat*, édit. Albin Michel, Paris, 1924, p. 119.Exp. : 1908-09, Paris (14 décembre-9 janvier) Galerie Bernheim-Jeune, Rétrospective Georges Seurat, N° 53 ; 1920, Paris (15 au 31 janvier) Galerie Bernheim-Jeune, Georges Seurat, N° 16 ; 1924, New York (4 au 27 décembre) Galerie Joseph Brummer, Georges Seurat N° 15 ; 1936, Paris (3 au 29 février) Galerie Paul Rosenberg, Georges Seurat, N° 40 ; 1937, Paris, Max Kaganovitch, Dessins français de David à nos jours, N° 83 ; 1938, Reims (mai) Cambrai (juin) Boulogne-sur-Mer (juillet) Grenoble (août) Valenciennes (septembre) aux Musées, l'Impressionnisme, ses origines et son héritage au XIX<sup>e</sup> siècle, N° 29.

Vtes Publ. : Coll. Félix Fénéon, Hôtel Drouot, Paris, 4 décembre 1941, N° 79 (repr. au cat. pl. XIX - 140.000 Fr.).

Coll. : Dr. Albert Charpentier ; Félix Fénéon ; M. Fabiani.

## 149

Vers  
1885

## MARINE AU SOLEIL COUCHANT A GRANDCAMP.

Huile sur panneau. H. 0,16 - L. 0,26 (inches : 6 3/8 × 10 1/4). Non signé.

Inv. Posth. Panneau N° 126 bis.

Bibl. : E. Hennequin, *Les Impressionnistes, La Vie Moderne*, Paris, 10 juin 1886 ; Jacques de Laprade, *Georges Seurat*, édit. Les Documents d'Art, 1945, repr. 37.

Exp. : 1900, Paris (19 mars-5 avril) La Revue Blanche, Seurat, N° 23 ; 1933-34, Paris (décembre-janvier) Galerie des Beaux-Arts, Seurat et ses amis, N° 167 ; 1957, Paris (novembre-décembre) Musée Jacquemart-André, Seurat, N° 18.

Coll. : Léon Appert ; Léopold Appert ; Mme Léopold Appert ; Coll. part.

## 150

Vers  
1885

## DEUX VOILIERS A GRANDCAMP.

Huile sur panneau. H. 0,16 - L. 0,25 (inches : 6 3/8 × 9 7/8). Non signé.

Coll. : Dr. Richard Niemand (Elberfeld-Wuppertal, Allemagne) ; THE BARNES FOUNDATION (Merion, Pa. - Etats-Unis).

THE BARNES FOUNDATION

## 151

Vers  
1885

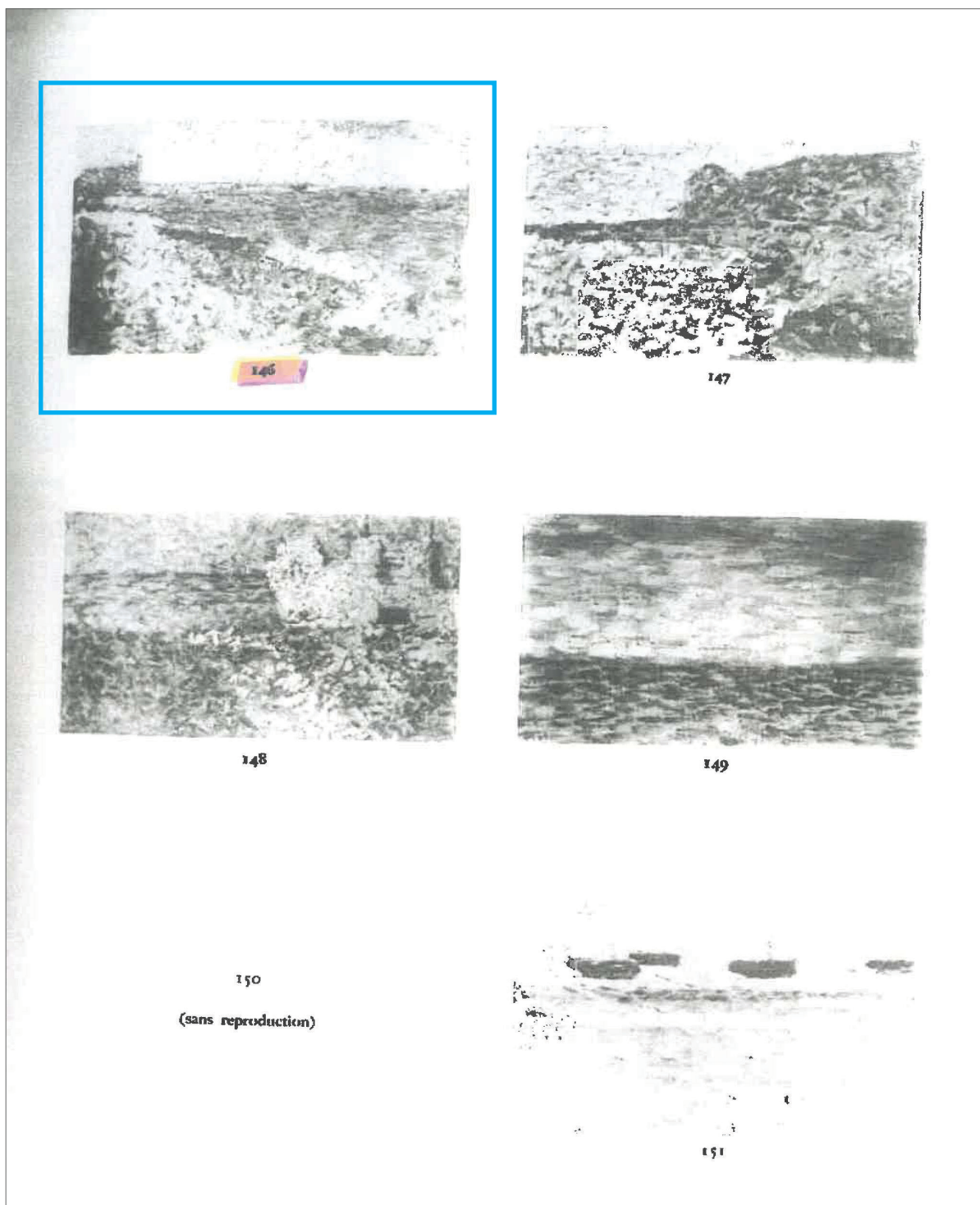
## QUATRE BATEAUX A GRANDCAMP.

Huile sur panneau. H. 0,16 - L. 0,25 (inches : 6 3/8 × 9 7/8). Non signé.

Coll. : E. Bignou ; THE BARNES FOUNDATION (Merion, Pa. - Etats-Unis).

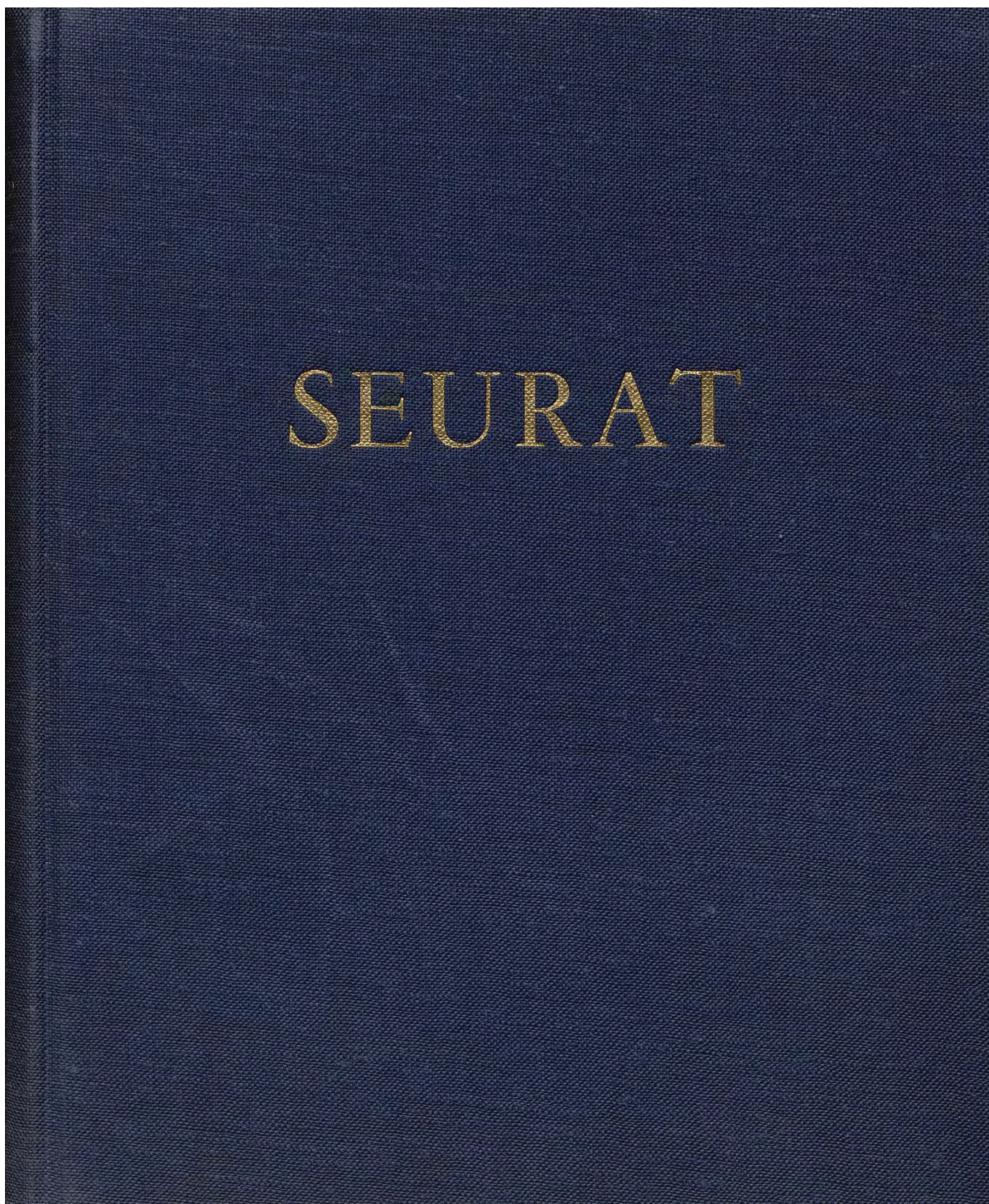
THE BARNES FOUNDATION





C. M. de Hauke, *Seurat et son œuvre*, Paris, 1961, vol. I, p. 98, no. 146 (illustrated, p. 99)





H. Dorra et J. Rewald, *Seurat, L'oeuvre peint, Biographie et catalogue critique*,  
Paris, 1959, p. 169, no. 142 (illustrated)



HENRI DORRA ET JOHN REWALD

# SEURAT



LES BEAUX-ARTS  
140, RUE DU FAUBOURG SAINT-HONORÉ PARIS VIII<sup>e</sup>

H. Dorra et J. Rewald, *Seurat, L'oeuvre peint, Biographie et catalogue critique*, Paris, 1959, p. 169, no. 142 (illustrated)



L'ART FRANÇAIS  
COLLECTION DIRIGÉE PAR GEORGES WILDENSTEIN

# SEURAT

PAR

HENRI DORRA ET JOHN REWALD

L'ŒUVRE PEINT  
BIOGRAPHIE ET CATALOGUE CRITIQUE

LES BEAUX-ARTS  
ÉDITIONS D'ÉTUDES ET DE DOCUMENTS  
FAUBOURG SAINT-HONORÉ, N° 140  
A PARIS

H. Dorra et J. Rewald, *Seurat, L'oeuvre peint, Biographie et catalogue critique*,  
Paris, 1959, p. 169, no. 142 (illustrated)







142. — LE MOUILLAGE, GRANDCAMP, 1885 (F.)

Huile sur bois, c. 16×25 cm.

COLLECTIONS :

Félix Fénéon, Paris; collection particulière, New York; Vente, Parke-Bernet, New York, 6 févr. 1947, N° 63 (*ill.*) (8 1.400); propriétaire actuel inconnu

EXPOSITIONS :

Paris : *Indépendants, S.*, 1905, N° 15; Bernheim-Jeune, Paris : *S.*, 1908-09, N° 52; Bernheim-Jeune, Paris : *S.*, 1920, N° 17

LITTÉRATURE :

Coquiote : *S.*, 1924, p. 246

*Photo Taylor & Dull, New York*

H. Dorra et J. Rewald, *Seurat, L'oeuvre peint, Biographie et catalogue critique*, Paris, 1959, p. 169, no. 142 (illustrated)



Jeunes garçons et cheval, étude pour « Une Baignade », N° 95  
 Jockey ou Petit paysan en bleu, N° 44  
 dessin, N° 44 a  
 Joueur de trombone, étude pour « La Parade »  
 (dessin), N° 180 b  
 Jupiter et Thétis, N° 6 ; *mentionné* p. LXXX

## L

La Maria, Honfleur, *voir* : Maria, Honfleur  
*Le Crotoy*, N°s 192, 193 ; *mentionné* p. LXVIII  
 photographie, p. 245  
 Le Crotoy, après-midi, *voir* : Vue du Crotoy, amont.  
 Le Crotoy, matin, *voir* : Vue du Crotoy, aval.  
*Le Raincy*, N°s 21, 36, 65  
 Lisière de bois, printemps, N° 54  
 Luzerne, Saint-Denis, N° 159 ; *mentionné* p. LIV

## M

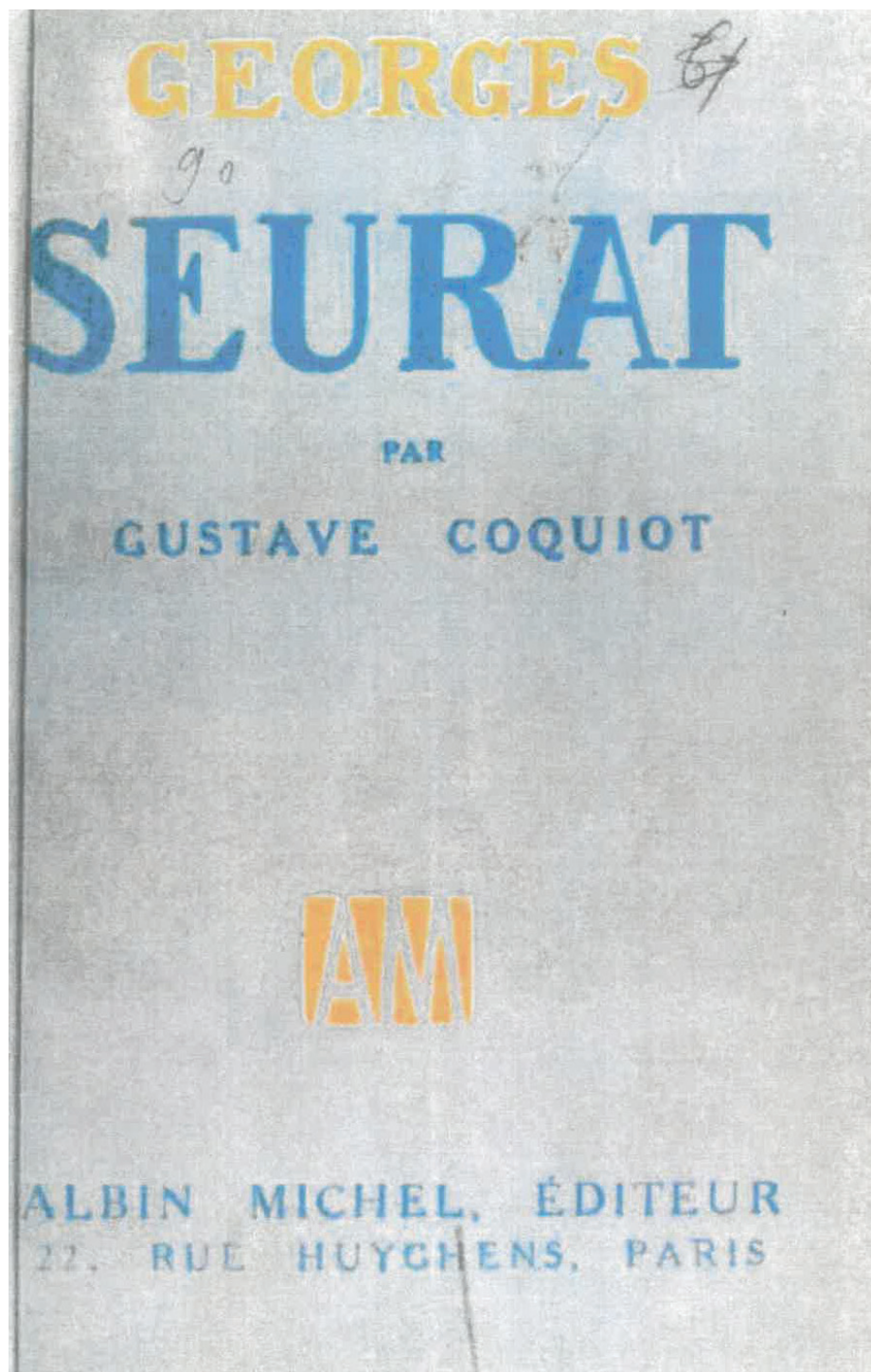
Madame B., cousine de l'artiste, N° 2 ; *mentionné*  
 p. LXXIX  
 Maison au Raincy, N° 36  
 Maison dans les arbres, N° 67  
 Maison, toit rouge, N° 73  
 Maisons blanches, Ville d'Avray, N° 34  
 Maisons et jardin, N° 33  
 Maria, Honfleur, N° 169 ; *mentionné* p. LI (note 24),  
 LIX, LXXXVI  
 Marine de Gravelines avec barque ou Etude de  
 plage, N° 201  
 Marine, Grandcamp, N° 144  
 Marine, Grandcamp, N° 146  
 Marine sans barque, Gravelines, N° 200  
 Meule, N° 32  
 Meule, N° 32  
 Mouillage, Grandcamp, N° 142  
 Moyenne distance et fond, étude pour « La Grande-  
 Jatte », N° 113  
 Moyenne distance, gauche, avec bateau à voile,  
 étude pour « La Grande-Jatte », N° 109  
 Moyenne distance, gauche, avec homme debout,  
 étude pour « La Grande-Jatte », N° 108  
 Moyenne distance, gauche, étude pour « La  
 Grande-Jatte », N° 110  
 Moyenne distance, gauche, étude pour « La  
 Grande-Jatte », N° 124  
 Moyenne distance, gauche, Saint-Cyrien, étude  
 pour « La Grande-Jatte », N° 115  
 Mur rose dans la verdure ou Angle d'une maison,  
 N° 35

## P

Parade de cirque, N° 181 ; *mentionné* p. XXII, XXIV,  
 LXII, LXIII, LXIV, LXVII, LXXV, LXXVI (note 59 b),  
 LXXVII, XCII-XCIV, c, CIV (note 46), CIX-CX  
 étude, N° 180  
 dessins, N°s 180 a, b, c, 181 a  
 schéma, p. XCIII

Paysage, N° 11  
 Paysage, N° 24  
 Paysage, N° 140 bis  
 Paysage à la tourelle, N° 106  
 Paysage au picu, N° 26  
 Paysage au tas de bois, N° 3  
 Paysage aux environs de Paris, N° 68  
 Paysage d'eau, N° 17  
 Paysage de l'Île-de-France, N° 27  
 Paysage rose, N° 43  
 Paysan à la houe, N° 45  
 Paysanne assise dans l'herbe, N° 29 ; *mentionné*  
 p. LXXV, LXXX  
 Paysannes au travail, N° 41  
 détail, p. LXXXI  
 Paysans enfonçant des pieux, N° 38  
 Pêcheur, N° 99  
 Pêcheur, étude pour « La Grande-Jatte », N° 132 ;  
 dessin : N° 132 a  
 Pêcheurs à la ligne, N° 80 ; *mentionné* p. XLVI,  
 LXXXII  
 détail, p. 78  
 Pêcheurs dans un bateau amarré, N° 79  
 Pêcheurs près d'un pont, N° 78  
 Pêcheuse, étude pour « La Grande-Jatte » (dessin),  
 N° 131 a  
 Peintre Aman-Jean en Pierrot, N° 63  
 Péniche amarrée, N° 77  
 Périssière, N° 100  
 Personnage assis, étude pour « Une Baignade »,  
 N° 93  
 Personnage dans un pré, N° 52  
 Personnage dans un pré, N° 74  
 Petit Fort-Philippe, *voir* : Chenal de Gravelines,  
 Petit Fort-Philippe  
 Petit homme au parapet ou L'Invalide, N° 9  
 Petit paysan en bleu ou Jockey, N° 44  
 Phare de Honfleur, étude pour « Bout de jetée,  
 Honfleur » (dessin), N° 163 a  
 Phare et l'hospice, Honfleur, *voir* : Hospice et le  
 phare, Honfleur  
 Pierrot à la pipe blanche (Aman-Jean), N° 64  
 Pontaubert, N°s 8, 30  
 Pont Bineau, N° 103  
 Pont de Courbevoie, étude pour « Une Baignade »,  
 N° 84 bis  
 Pont de Courbevoie, hiver, N° 172 ; *mentionné*  
 p. LIX, XC, XCII, CIX  
 Pont de Courbevoie ou La Seine à Asnières, étude  
 pour « Une Baignade », N° 85  
 Pont et les Quais, *voir* : Port-en-Bessin, le pont et  
 les quais  
 Port-en-Bessin, N°s 184, 185, 186, 187, 188, 189  
 photographies, p. LXVII, LXIX, CXI  
 Port-en-Bessin, avant-port, marée basse, N° 184 ;  
*mentionné* p. LXX, XCIV  
 photographie du site, p. CXI  
 Port-en-Bessin, avant-port, marée haute, N° 188 ;  
*mentionné* p. LXVI, LXX, XCIV  
 photographie du site, p. LXIX  
 Port-en-Bessin, dimanche, *voir* : Dimanche, Port-  
 en-Bessin  
 Port-en-Bessin, entrée de l'avant-port, *voir* : Entrée  
 de l'avant-port, Port-en-Bessin





G. Coquiot, *Seurat*, Paris, 1924, p. 119



## SEURAT

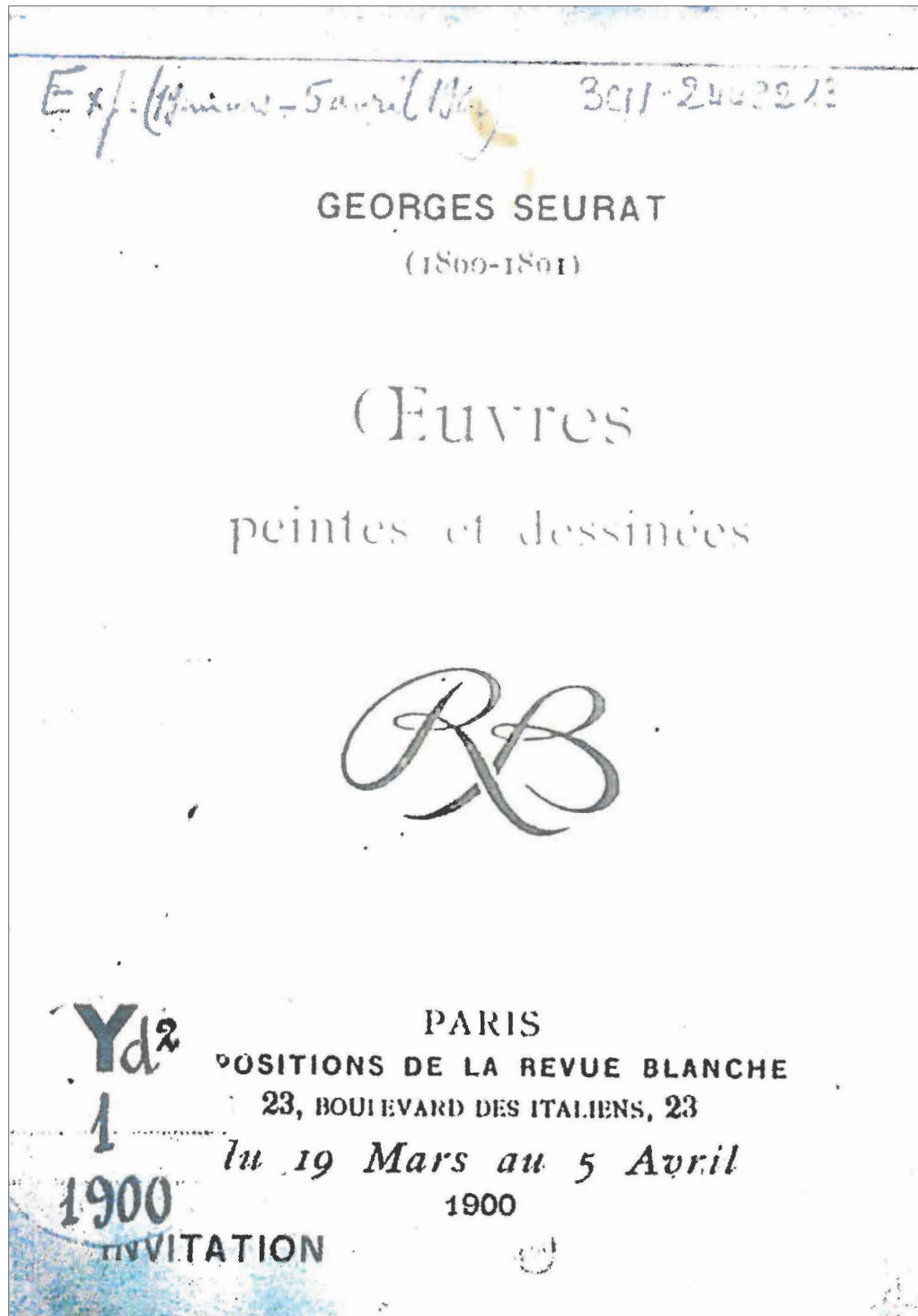
Le Bec-du-Hoc, Bas-Butin, etc., se montraient encore à Seurat. Mais quel plus complet spectacle lui accordait Honfleur!

Port attrayant, dont les maisons s'étagent en amphithéâtre sur les coteaux. Copieuse nature morte, si l'on peut dire, à voir les amas de volailles, de fruits, d'œufs et de légumes, que toute la Basse-Normandie recueille pour le ventre de Londres. Port de pêche aussi et de grands navires. De la côte de Grâce, on domine le vaste panorama de la baie. Près de là, toujours sur les bords de la baie de la Seine, ce sont Harfleur et le Havre; mais Seurat préféra Honfleur, où il fit de nombreux dessins et de nombreuses peintures.

A partir de 1885, en pleine possession de sa méthode, il peignit *La ville de Grandcamp, le Fort Samson, à Grandcamp, Ruines à Grandcamp, Mouillage, L'écouart, Le Bec-du-Hoc, etc.* L'année 1888, il représenta *L'entrée du port de Honfleur, La « Maria », à Honfleur, Coin d'un bassin à Honfleur, L'Hospice et le phare à Honfleur, Bout de la Jetée à Honfleur, etc.* En 1888, il peignit à Port-en-Bessin : *L'avant-port à marée haute, L'entrée de l'avant-port, un dimanche.*

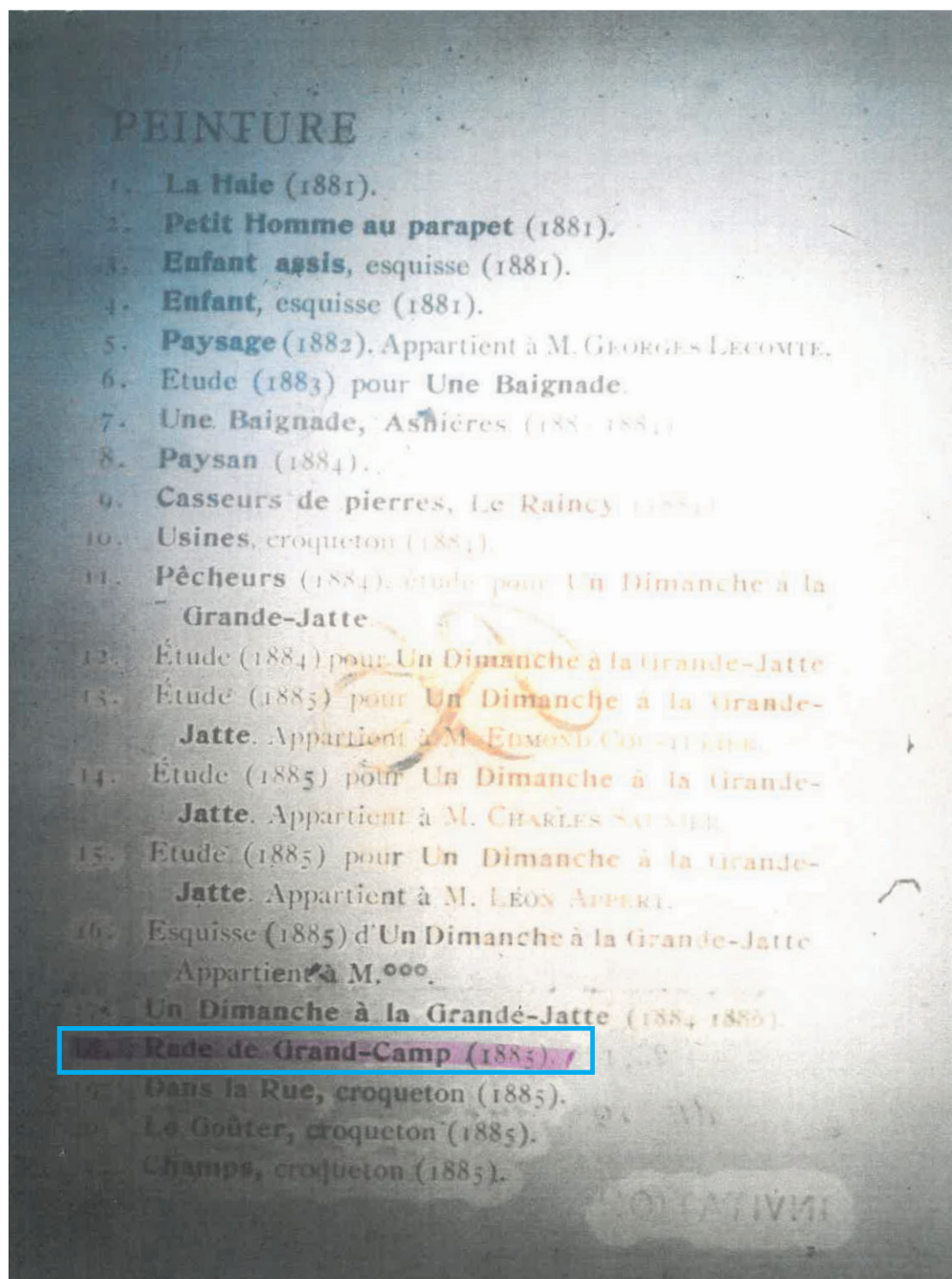
— 119 —





La Revue blanche, Georges Seurat, *Œuvres peintes et dessinées*, Paris, March-April 1900, no. 18 (titled 'Rade de Grand-Camp')





La Revue blanche, Georges Seurat, *Œuvres peintes et dessinées*, Paris, March-April 1900, no. 18 (titled 'Rade de Grand-Camp')



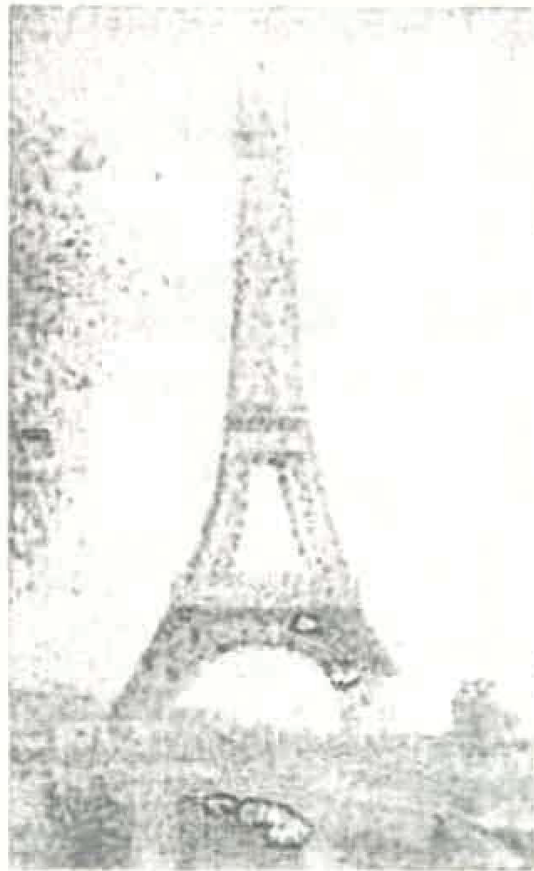


Galerie Bernheim-Jeune, *Georges Seurat*, Paris, January 1920, no. 17



EXPOSITION  
**GEORGES SEURAT**

du 15 au 31 Janvier 1920



**GALERIES BERNHEIM-JEUNE**  
**15, Rue Richepance, et 25, Boulevard de la Madeleine**

Galerie Bernheim-Jeune, *Georges Seurat*, Paris, January 1920, no. 17





## 1884

11. Angle d'une maison.
12. Rue Saint-Vincent; printemps.
13. UNE BAIGNADE.
- \*14. La Seine à la Grande-Jatte.
15. Le tas de pierres.

## 1885

- |   |            |
|---|------------|
| 16. Ruines.   | Grandcamp. |
| 17. Mouillage.  | »          |
| 18. Echouage.   | »          |
| *19. Le bec du Hoc.   | »          |
| 20. LA RADE.  |            |
| 21. Femmes. — Étude pour « Un dimanche d'été à la Grande-Jatte. » |            |
| 22. Esquisse pour « Un dimanche d'été à la Grande-Jatte. »        |            |

## 1886

23. UN DIMANCHE D'ÉTÉ A LA GRANDE-JATTE.
- \*24. LA LUZERNE A SAINT-DENIS.

EXPOSITION

8° Côte de 53+

SEURAT

(1859 - 1891)

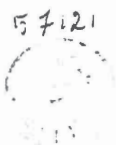
du 3 au 29 Février 1936

chez

PAUL ROSENBERG

21, Rue La Boétie

PARIS-8<sup>e</sup>



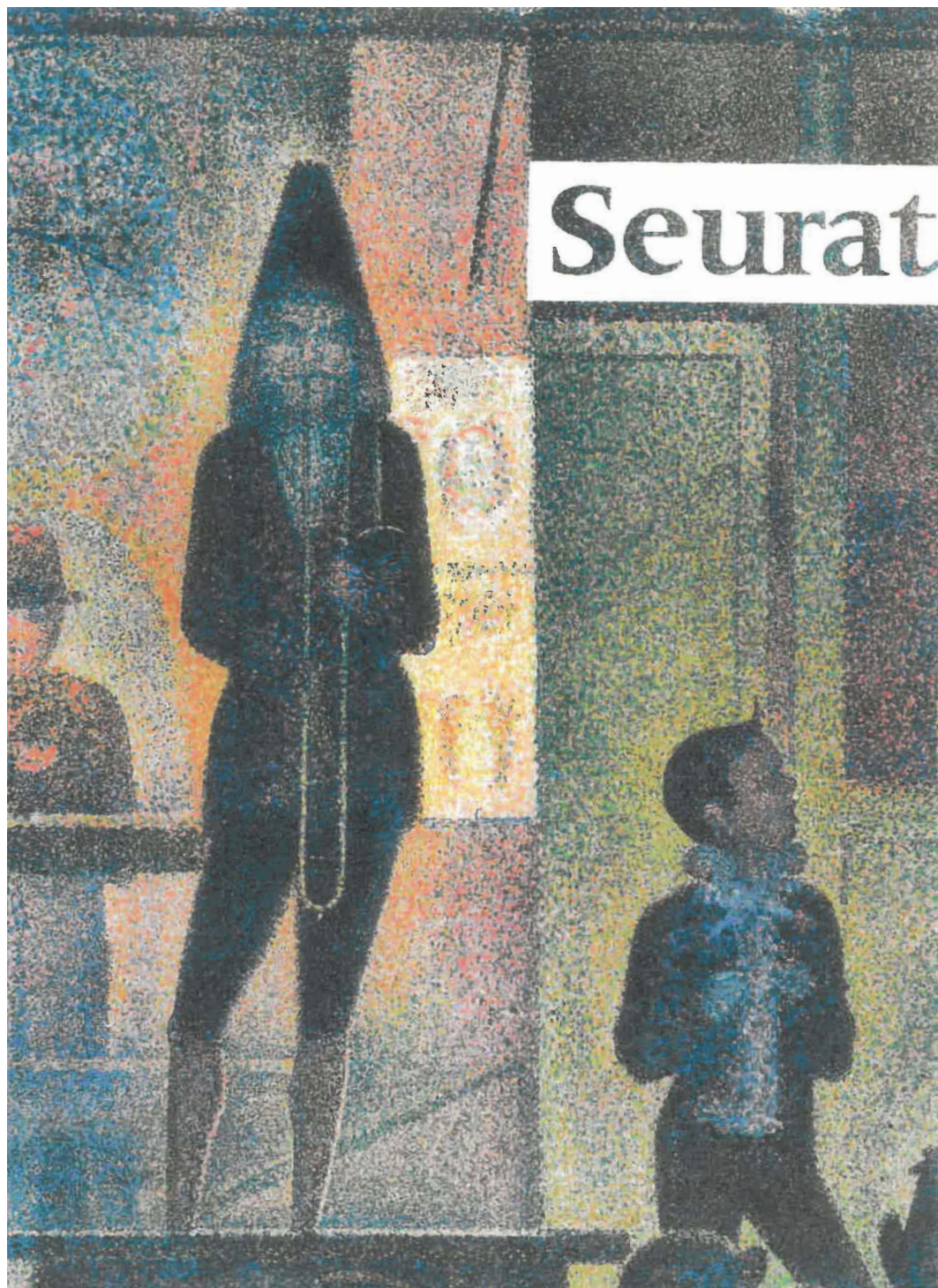
Galerie Paul Rosenberg, *Seurat*, Paris, February 1936, no. 43 (titled 'La plage de Grandcamp')



24. Figure massive dans un paysage.	1882-84.	H. 0.15 : L. 0.25
25. Paysage.	1882-84.	H. 0.15 : L. 0.25
26. Etude.	1882-84.	H. 0.155 : L. 0.255
27. Effet d'ombre et de soleil pour « La Grande Jatte. »	1884.	H. 0.15 : L. 0.25
28. Paysan à la houe.	1884.	H. 0.46 : L. 0.55
29. Etude pour « La Grande Jatte. »	1884.	H. 0.16 : L. 0.25
30. Ile de la Jatte.	1884.	H. 0.16 : L. 0.25
31. Femmes (étude pour « La Grande Jatte »).	1884.	H. 0.15 : L. 0.25
32. Etude pour « La Grande Jatte. »	1884.	H. 0.24 : L. 0.32
33. Pierrot.	1884.	H. 0.32 : L. 0.24
34. Etude pour « La Grande Jatte. »	1884.	H. 0.22 : L. 0.32
35. Paysage de Seine vu de La Grande Jatte.	1884.	H. 0.16 : L. 0.25
36. Le pêcheur.	1884.	H. 0.16 : L. 0.25
37. Environs de Paris.		H. 0.41 : L. 0.33
38. Marine.		H. 0.15 : L. 0.25
39. Marine de Grandcamp.	1885.	H. 0.15 : L. 0.25
40. Ruines à Grandcamp.	1885.	H. 0.16 : L. 0.25
41. Marine de Grandcamp.	1885.	H. 0.15 : L. 0.25
42. Bec du Hoc à Grandcamp.	1885.	H. 0.80 : L. 0.97
43. La plage de Grandcamp.	1885.	H. 0.155 : L. 0.255
44. La périssoire.	1886.	H. 0.16 : L. 0.25
45. La poseuse, de dos.	1887.	H. 0.245 : L. 0.155
46. La poseuse, de face. (Voir la reproduction)	1887.	H. 0.245 : L. 0.155
47. La poseuse, de profil.	1887.	H. 0.25 : L. 0.1575
48. Etude pour Les Poseuses.	1887.	H. 0.16 : L. 0.25
49. Port-en-Bessin : les Grues et la Percée. (Voir la reproduction)	1888.	H. 0.65 : L. 0.81

Galerie Paul Rosenberg, *Seurat*, Paris, February 1936, no. 43 (titled 'La plage de Grandcamp')





Galleries Nationales du Grand Palais, *Seurat 1859-1891*, Paris, April-August 1991, p. 277, no. 158



158

## Le Mouillage à Grandcamp

1885  
Huile sur bois  
16 × 25 cm  
H 146 ; DR 142

Collection particulière

Avant de commencer ses toiles, Seurat avait exploré la rive près de Grandcamp en peignant un certain nombre de panneaux qui l'avaient familiarisé avec la lumière de la Manche, si différente de celle de Paris. *Le Mouillage à Grandcamp*, l'un des premiers qu'il ait peints, est une étude très enlevée d'une houle légère sur une grève ensoleillée, dans une palette toute différente des esquisses peintes sur l'île de la Grande Jatte et avec une touche différente, qui révèle une plus grande spontanéité. La plage est assombrie d'une coulée

rosâtre, tournant au violet près de l'eau et au vert près de la zone foncée à gauche. Au-delà des brisants écumeux, la mer est une mosaïque de vert, de bleu et de bleu pourpré, avec un peu d'orange et de rose. Ces tons clairs contrastent avec la bande obscure de gauche : ici, la végétation de la grève, ombragée par un mur ou une structure invisible, passe du vert foncé en bas à un vert clair plus haut. Elle est faite de bleu, de vert et de blancs mêlés en coups de pinceau fluides, juxtaposés à la couleur roux orangé du panneau de bois et à des touches de rouge et d'orange.

R. L. H.

### Historique

Inventaire posthume, panneau 1128 bis ; Émile Seurat ; Félix Fénéon ; Alfred Vollotton ; Léon Marseille ; Georges Lévy ; collection particulière.

### Expositions

Paris, 1900, *La Revue blanche*, hors cat. ; Paris, 1905, n° 15 ; Paris, 1908-09, n° 52 ; Paris, 1920, n° 17 ; Paris, 1936, galerie P. Rosenberg, n° 43.





The Metropolitan Museum of Art, *Seurat 1859-1891*, New York, September 24 1991-January 12,1992, p. 237, no. 159



# GEORGES SEURAT

## 1859–1891

ROBERT L. HERBERT

Françoise Cachin, Anne Distel, Susan Alyson Stein, Gary Tinterow

The Metropolitan Museum of Art, New York

Distributed by Harry N. Abrams, Inc., New York



The Metropolitan Museum of Art, *Seurat 1859-1891*, New York, September 24 1991-January 12, 1992, p. 237, no. 159



This publication is issued in conjunction with the exhibition *Seurat, 1859-1891*, held at the Galeries Nationales du Grand Palais, Paris, from April 9 to August 12, 1991, and at The Metropolitan Museum of Art, New York, from September 24, 1991, to January 12, 1992.

The exhibition is made possible by Fondation Elf, a non-profit organization established by Elf Aquitaine.

It was organized by The Metropolitan Museum of Art and the Réunion des Musées Nationaux Musée d'Orsay. It is supported in part by the National Endowment for the Arts and by an indemnity from the Federal Council on the Arts and the Humanities.

Transportation assistance has been provided by Air France.

Published by The Metropolitan Museum of Art, New York

John P. O'Neill, Editor in Chief  
Kathleen Howard, Editor  
Bruce Campbell, Designer  
Gwen Roginsky, Production Manager  
Peter Antony, Production Assistant

Set in Fournier by U.S. Lithograph, typographers, New York  
Printed on Gardamatte Brillante, 135 gsm  
Separations made by Arnoldo Mondadori Editore, S.p.A., Verona, Italy  
Printed and bound by Arnoldo Mondadori Editore, S.p.A., Verona, Italy

Translations from the French by Ernst van Haagen and Maurice Robine, Bertrand Languages, Inc. (sections entitled "*Poseuses*" and "*Cirque*"); Richard Miller (Chronology); and Lee Fahnestock (Foreword and "Seurat in France"). Translations from the French in texts by Robert L. Herbert are by the author, except where otherwise noted.

*Jacket/cover illustration*  
Seurat, *Poseuses, ensemble* (cat. no. 191). Berggruen Collection on loan to the National Gallery, London

*Frontispiece*  
Detail from Seurat, *Parade de cirque, 1887-88* (cat. no. 200). The Metropolitan Museum of Art, New York, Bequest of Stephen C. Clark, 1960 61.101.17

Copyright © 1991 The Metropolitan Museum of Art, New York

All rights reserved. No part of this publication may be reproduced or transmitted in any form or by any means, electronic or mechanical, including photocopying, recording, or any information storage and retrieval system, without permission in writing from the publishers.

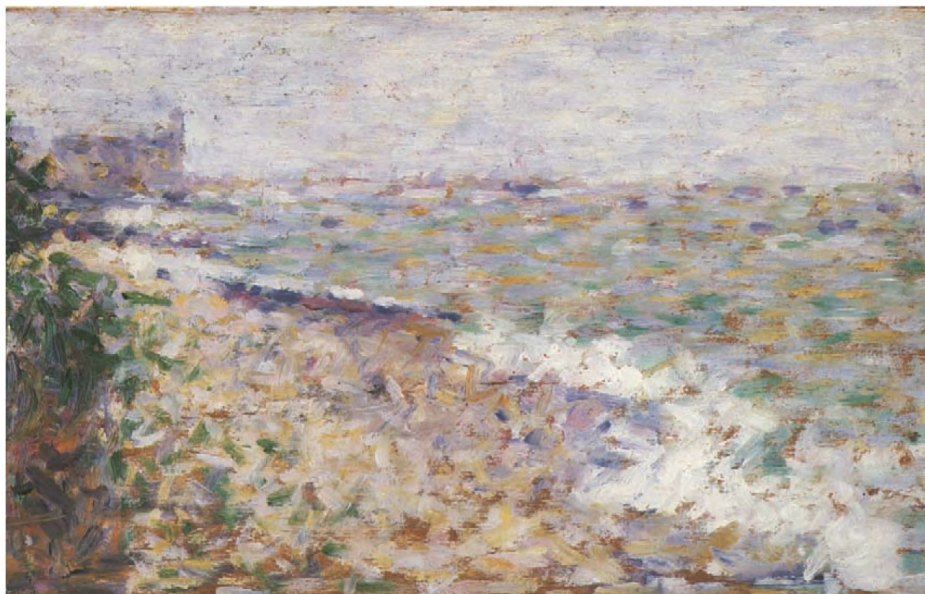
LIBRARY OF CONGRESS CATALOGING-IN-PUBLICATION DATA

Seurat, Georges, 1859-1891.  
Georges Seurat, 1859-1891 / Robert L. Herbert with Françoise Cachin.  
Anne Distel, Susan Alyson Stein, Gary Tinterow.  
p. cm.  
Catalog of an exhibition.  
Includes bibliographical references and index.  
ISBN 0-87099-618-5. — ISBN 0-87099-619-3 (pbk.). — ISBN 0-8109-6410-4 Abrams  
1. Seurat, Georges, 1859-1891—Exhibitions. I. Herbert, Robert L., 1929- . II. Metropolitan Museum of Art (New York, N.Y.)  
III. Title.  
ND553.S5A4 1991  
759.4—dc20

91-17309  
CIP







159

159. *Le mouillage à Grandcamp*. 1885

THE ANCHORAGE AT GRANDCAMP

Oil on wood, 6 $\frac{1}{2}$  x 9 $\frac{3}{4}$  in. (16 x 25 cm.)

Private collection

H 146; DR 142

## PROVENANCE

The artist until 1891. Posthumous inventory, panneau no. 128bis. Inherited by the artist's brother, Emile Seurat, Paris, in 1891; Félix Fénéon, Paris, by 1905; Alfred Vollotton; Léon Marseille; Georges Lévy, Paris; private collection, New York, until 1947 (sale, Parke-Bernet, New York, February 6, 1947, no. 63, for \$1,400); to present owner

## EXHIBITIONS

1900 Paris, *Revue Blanche*, hors cat.

1905 Paris, no. 15

1908–09 Paris, no. 52

1920 Paris, no. 17

1936 Paris, no. 43


Before he began to work on his canvases, Seurat studied the seashore near Grandcamp and produced a number of panels that familiarized him with the Channel's light, so different from that of Paris. *Le mouillage à Grandcamp*, among the first he did, is a spirited study of light surf on a sunny shore with a palette quite different from his studies

on the island of La Grande Jatte and with more varied brushwork that suggests greater spontaneity. The beach is a tan of a pinkish cast, turning violet as it nears the water and green next to the dark area on the left. Beyond the frothy surf the sea is a mosaic of green, blue, and purplish blue, along with some orange and pink. These light tones are set off by the dark strip on the left, where beach foliage, shaded by an unseen wall or structure, changes from dark green at the bottom to light green as it rises. It consists of blue, green, and white mixed together in wet strokes, interlaced with the ruddy color of the exposed wood and touches of red and orange.

GRANDCAMP/HONFLEUR 1885–1886 237



# AUCTION COMPARABLES

	1	<b>Seurat Georges</b>
	Title	Le Saint-Cyrien
	Description	Georges Seurat (1859-1891)Le Saint-Cyrienoil on cradled panel6 x 9 3/4
	Medium	oil on cradled panel
	Year of Work	1884
	Size	Height 6 in.; Width 9.8 in. / Height 15.2 cm.; Width 24.8 cm.
	Sale of	Christie's New York: Thursday, May 13, 2021 [Lot 0005B] 20th Century Evening Sale
	Estimate	2,500,000 - 3,500,000 USD
	Sold For	4,350,000 USD Premium
	2	<b>Seurat Georges</b>
	Title	Paysage, homme assis (Etude pour Un dimanche après-midi à l'Ile de la Grande Jatte )
	Description	GEORGES SEURAT (1859-1891)Paysage, homme assis (Etude pour Un dimanche après-midi
	Medium	oil on panel
	Year of Work	1884-1885
	Size	Height 6.2 in.; Width 9.6 in. / Height 15.7 cm.; Width 24.5 cm.
	Sale of	Christie's New York: Thursday, May 12, 2022 [Lot 0048C] 20th Century Evening Sale
	Estimate	2,000,000 - 3,000,000 USD
	Sold For	4,140,000 USD Premium
	3	<b>Seurat Georges</b>
	Title	Le chenal de Gravelines: Petit Port Philippe
	Medium	Oil on Panel
	Size	Height 6.3 in.; Width 9.9 in. / Height 15.9 cm.; Width 25.1 cm.
	Sale of	Sotheby's New York: Wednesday, May 1, 1996 [Lot 00034] Impressionist and Modern Art, Part I.
	Estimate	2,000,000 - 3,000,000 USD
	Sold For	2,752,500 USD Premium
	4	<b>Seurat Georges</b>
	Title	Paysage avec cheval
	Description	oil on panel6 1/4 x 9.7/8 in. (16 x 25.2 cm.)Painted circa
	Medium	oil on panel
	Year of Work	Circa 1882-1883
	Size	Height 6.3 in.; Width 9.9 in. / Height 16 cm.; Width 25.2 cm.
	Sale of	Christie's London: Tuesday, February 4, 2014 [Lot 00024] Impressionist/Modern Evening Sale
	Estimate	600,000 - 800,000 GBP (978,154 - 1,304,206 USD)
	Sold For	1,202,500 GBP Premium (1,960,384 USD)
	5	<b>Seurat Georges</b>
	Title	Femmes assises (Étude pour un dimanche après-midi à l'île de la grande jatte)
	Medium	oil on panel
	Year of Work	Circa 1884-1886
	Size	Height 6.1 in.; Width 9.8 in. / Height 15.6 cm.; Width 25 cm.
	Sale of	Sotheby's London: Monday, February 5, 2007 [Lot 00056] Impressionist Evening
	Estimate	900,000 - 1,200,000 GBP (1,763,820 - 2,351,760 USD)
	Sold For	972,000 GBP Premium (1,904,926 USD)

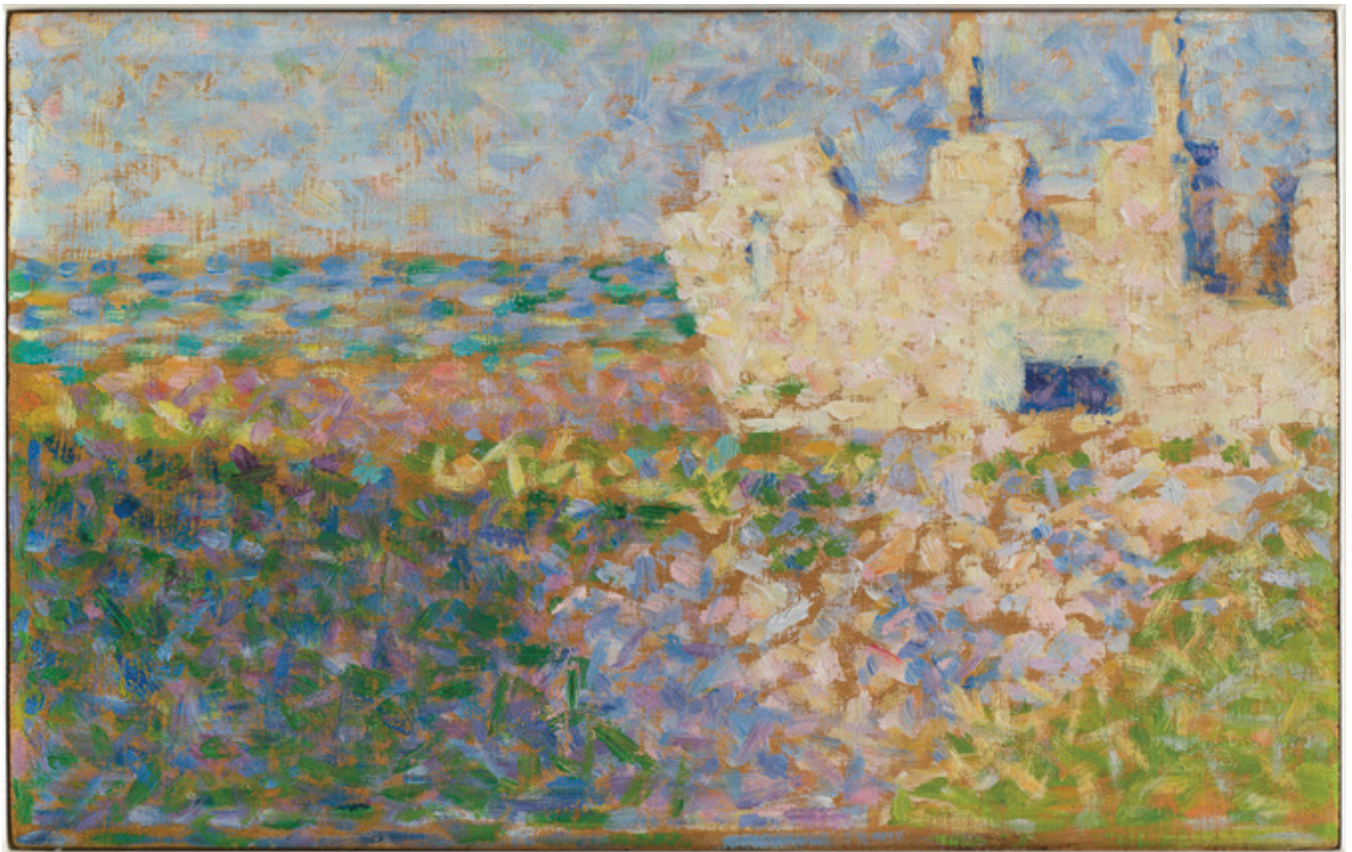


Georges Seurat | *Ruines à Grandcamp*

1885

**Medium:** Oil on panel

**Dimensions:** 6<sup>1</sup>/<sub>8</sub> x 9<sup>7</sup>/<sub>8</sub> inches | 15.7 x 25 cm



Musée d'Orsay  
Paris, France



Georges Seurat | *Paysage rose*

1879

**Medium:** Oil on panel

**Dimensions:** 6<sup>1/2</sup> x 10 inches | 16.5 x 25.5 cm



Musée d'Orsay  
Paris, France



## Georges Seurat | *The Gardener*

1882-1883

**Medium:** Oil on wood

**Dimensions:** 6<sup>1</sup>/<sub>4</sub> x 9<sup>3</sup>/<sub>4</sub> inches | 15.9 x 24.8 cm



**THE  
MET**

Metropolitan Museum of Art  
New York, United States



Georges Seurat | *Final Study for “Bathers at Asnières”*

1883

**Medium:** Oil on panel

**Dimensions:** 6<sup>1/4</sup> x 9<sup>7/8</sup> inches | 15.8 x 25.1 cm



Art Institute of Chicago  
Chicago, IL, United States

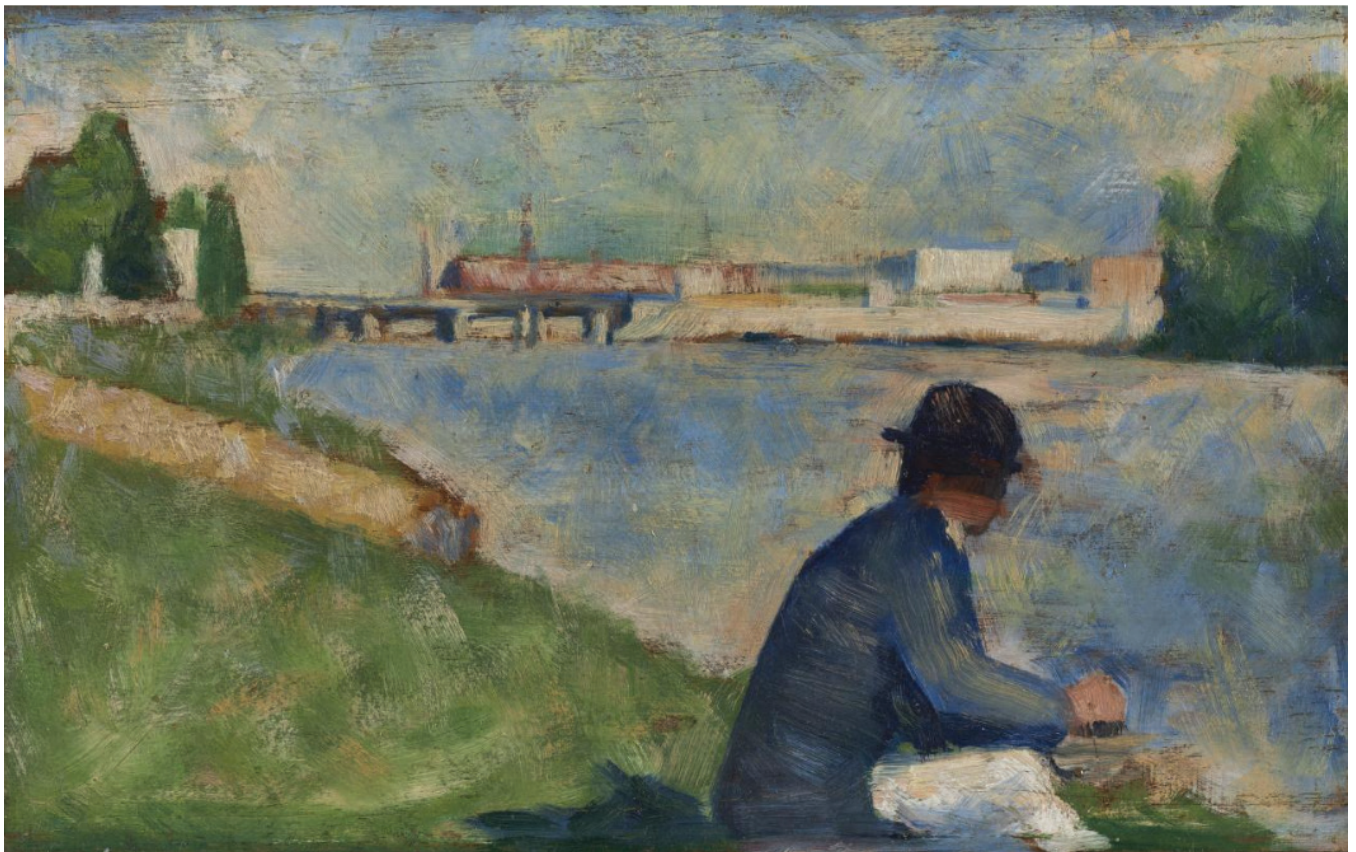


## Georges Seurat | *Study for “Bathers at Asnières”*

1883-4

**Medium:** Oil on wood panel

**Dimensions:** 6<sup>3/16</sup> x 9<sup>13/16</sup> | 15.7 x 24.9 cm



The Cleveland Museum of Art  
Cleveland, OH, United States

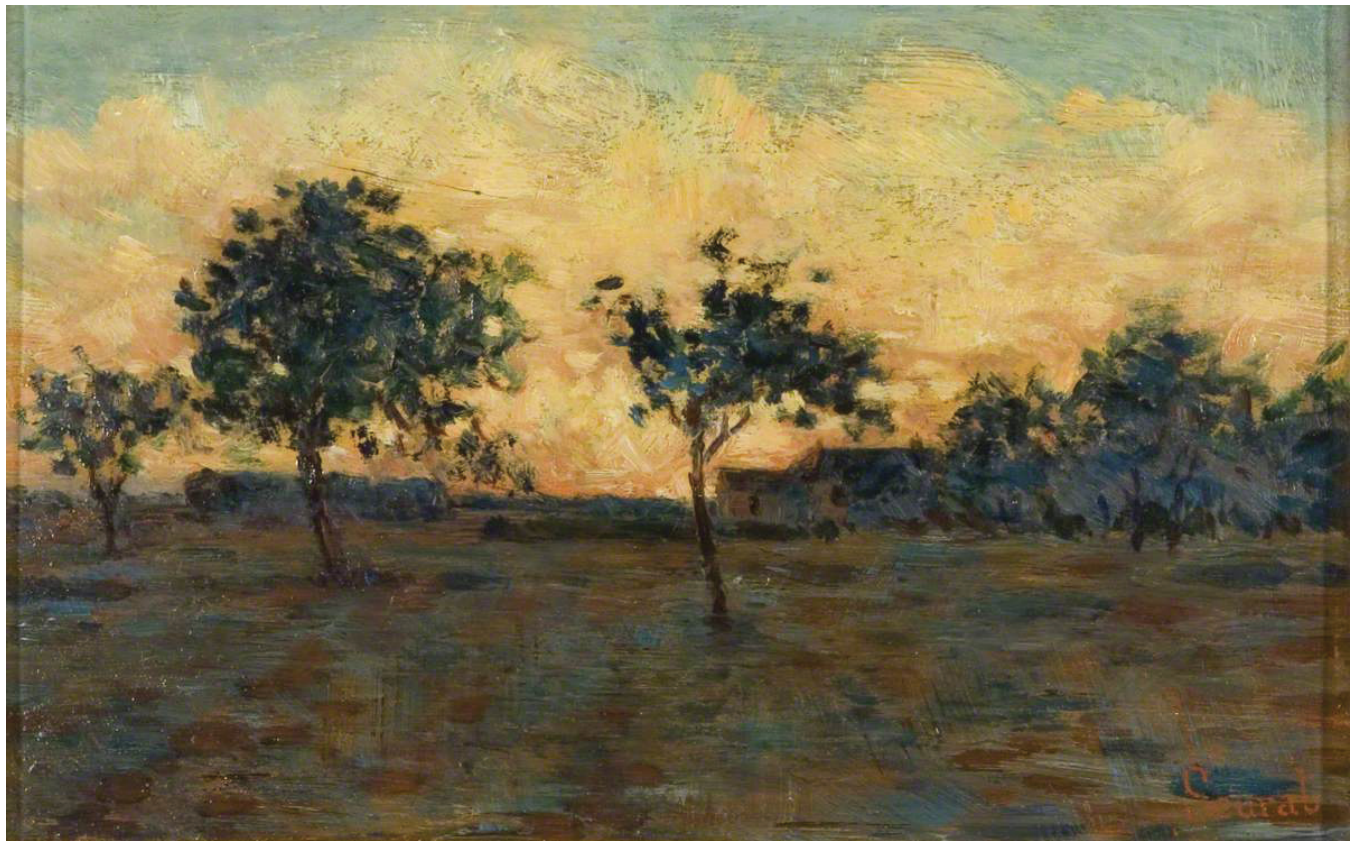


## Georges Seurat | *Sunset*

1881

**Medium:** Oil on panel

**Dimensions:** 6 x 9<sup>3/4</sup> inches | 15.2 x 24.8 cm





*M.S.  Rau*  
FINE ART • ANTIQUES • JEWELS

---

[msrau.com](http://msrau.com) | 504-826-8856