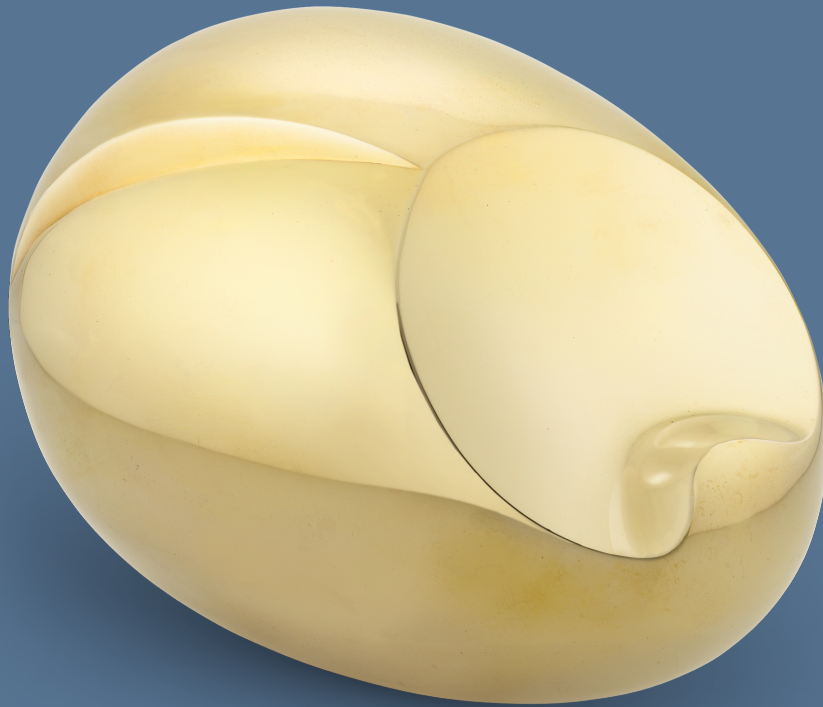


# Constantin Brancusi



1876-1957 | ROMANIAN

*Le Nouveau-Né*

❖ TABLE OF CONTENTS ❖

Painting Overview..... 4

Exhibited..... 8

Related Literature ..... 21

Auction Comparables ..... 33

Museum Comparables ..... 36

Polished bronze | Conceived in marble in 1915;  
Cast posthumously in 1971  
Numbered 1/8, foundry marked "Susse Fondeur Paris"  
5 1/2" high x 8" wide x 5 3/4" deep | 14 cm x 20.3 x 14.6 cm



“

The first time I went to see the sculptor Brancusi in his studio, I was more impressed than in any cathedral. Coming into Brancusi's studio was like entering another world.

– Man Ray, 1963

”



Constantin Brancusi was by far one of the most important artists of the 20th century. Celebrated as the father of modern sculpture, his visionary works revolutionized modern art with a new language of purity and profound simplicity. This is one of his rarest and most iconic sculptures, *Le Nouveau-Né (The Newborn)*, which perfectly embodies Brancusi’s groundbreaking genius.

Born into a family of farmers in Romania, Brancusi was a sculptural prodigy from an early age—famous in his town for fashioning a violin using only found materials. After training in Bucharest, the young artist set out for Paris in 1904, legendarily making the journey entirely on foot with nothing but a backpack. By 1907, he had secured the most coveted apprenticeship in sculpture: a position in the studio of Auguste Rodin. Brancusi lasted just one month, declaring that “nothing grows in the shade of great trees.” From that point on, he charted an entirely independent course that would change art history forever.

Brancusi was the first artist to free sculpture from its need to depict reality. He focused instead on capturing the pure essence of things and the natural beauty of materials such as stone and bronze. Our sculpture is one of Brancusi’s earliest and most important motifs in one of his most coveted materials: *The Newborn* in highly polished bronze. The egg-like form has only subtle suggestions of a nose and mouth—communicating not the appearance of an infant, but evoking the very concept of a newborn and the profound potential of the future. The reflective surface comes to life with every movement of the viewer, dissolving the boundary between the artwork and its environment.

This sculpture was cast posthumously by Brancusi’s chosen heirs, fellow Romanian artists Natalia Dumitresco and Alexandre Istrati. In the 1970s and 80s, the artists—who were devoted companions of Brancusi and are now buried alongside him—created very few posthumous casts of Brancusi’s

most important works from his original plasters. Our sculpture is the first of just eight examples of *The Newborn* cast in 1971 by Dumitresco and Istrati.

Examples of this iconic sculpture, both lifetime and posthumous versions, are extraordinarily rare. All but one of the examples made during Brancusi’s lifetime are in important museums—including the Philadelphia Museum of Art, the Centre Pompidou and the Museum of Modern Art—and no example of *The Newborn* has ever come to auction. Other Brancusi works posthumously cast by Dumitresco and Istrati have achieved impressive results at auction, selling for between \$4 and \$7 million in recent years.

Beyond its artistic importance, this sculpture also comes with significant provenance. It was acquired directly from the artist’s estate by Madame Georges Pompidou. Georges Pompidou served as President of France from 1969 to 1974, and the couple was among the most important champions of contemporary art in Europe, founding the world-renowned Centre Pompidou in 1977, which houses Europe’s largest collection of modern and contemporary art. The Pompidou also serves as the permanent home of Brancusi’s studio, which the sculptor bequeathed to the French state in 1956.



## PROVENANCE

The estate of the artist

Mme Georges Pompidou, France, acquired from the above

Alain Pompidou, France, acquired from the above

Private collection, acquired from the above, 2019

Private collection, Connecticut

M.S. Rau, New Orleans

## EXHIBITED

Paris, Artcurial, *Hommage au président Georges Pompidou. Un homme de culture*, 1987, p. 18, illustrated in color

Paris, Maison des Arts Georges Pompidou, *"Autour d'une collection," le Président et Madame Georges Pompidou*, 1994, n.p., illustrated in color

Musée d'Art Moderne de la Ville de Paris, *Passions privées: collections particulières d'art moderne et contemporain en France*, 1995-1996, cat. A 50-3, pp. 434-435, illustrated in color



## RELATED LITERATURE

- M. M., "Constantin Brancusi: a Summary of Many Conversations," *The Arts*, July 1923, p. 20, marble illustrated (titled *Sculpture*)
- Exh. Cat., New York, The Brummer Gallery, *Brancusi*, 1926, nos. 5 and 36, marble illustrated
- Albert Dreyfus, "Constantin Brancusi", *Cahiers d'Art*, vol. 2, 1927, pp. 70 and 72, marble illustrated
- Exh. Cat., New York, The Museum of Modern Art, *Cubism and Abstract Art*, 1936, no. 17, pp. 116-17 and 205, fig. 106, another cast illustrated (dated 1915, and catalogued as brass)
- Christian Zervos, *Histoire de l'art contemporain*, Paris, 1938, p. 323, marble illustrated
- Exh. Cat., New York, Museum of Modern Art, *Art in Progress. A Survey Prepared for the Fifteenth Anniversary of the Museum of Modern Art*, New York, 1944, p. 136, another cast illustrated
- W. R Valentiner, *Origins of Modern Sculpture*, New York, 1946, p.161, fig. 136, another cast illustrated
- Michel Seuphor, *L'Art abstrait, ses origines, ses premiers maîtres*, Paris, 1949, p.78, marble illustrated
- Andrew C. Ritchie, *Sculpture of the Twentieth Century*, New York, 1952, p. 111, another cast illustrated in color
- Alfred H. Barr Jr., *Masters of Modern Art*, New York, 1954, p.125, another cast illustrated in color
- Exh. Cat., Philadelphia Museum of Art, *The Louise and Walter Arensberg Collection*, 1954, no. 9, marble illustrated
- P. G. Adrian, "Constantin Brancusi", *Goya*, Madrid, 1956, no. 13, p. 237, marble illustrated
- Christian Zervos, *Constantin Brancusi. Sculptures, peintures, fresques, dessins*, Paris, 1957, p. 49, marble illustrated
- David Lewis, *Constantin Brancusi*, London, 1957, figs. 9 and 10, other casts illustrated
- Pierre Gueguen, "Meditation sur l'oeuvre brancusien", *Aujourd'hui*, Paris, 1957, no. 12, p. 10, marble illustrated
- Carola Giedion-Welcker, *Constantin Brancusi*, Basel and Stuttgart, 1958, p.63, marble illustrated in a photograph
- Ionel Jianou, *Brancusi*, London, 1963, pp. 99-100, fig. 35, marble illustrated
- Mircea Deac, *Constantin Brancusi*, Bucharest, 1966, p. 54, marble illustrated
- George Heard Hamilton, *Painting and Sculpture in Europe, 1880-1940*, Harmondsworth, 1967, pp. 462-3 and 601, fig. 273, marble illustrated
- Sidney Geist, *Brancusi. A Study of the Sculpture*, New York, 1968, no. 87, pp.48-49 and 221, another cast illustrated
- Exh. Cat., New York, Solomon R Guggenheim Museum, *Constantin Brancusi 1876 -1957, A Retrospective Exhibition*, 1969, pp. 19 and 70-71, other casts illustrated



## RELATED LITERATURE

Sidney Geist, *Brancusi. The Sculpture and Drawings*, New York, 1975, cat. 101 and 135, pp. 69, 99, 181 and 184, other casts illustrated

Marielle Tabart and Isabelle Monod-Fontaine, *Brancusi Photographer*, New York, 1977, figs. 34 and 35, another cast illustrated in a photograph of the artist's studio

Exh. Cat., New York, Sidney Janis Gallery 1982, *Brancusi + Mondrian*, no. 5, another cast illustrated

Radu Varia, *Brancusi*, New York, 1986, pp. 152-155, other casts illustrated in color

Pontus Hulten, Natalia Dumitresco & Alexandre Istrati, *Brancusi*, London, 1988, no. 86, no. T1, p. 289, another cast illustrated

Anna C. Chave, *Constantin Brancusi, Shifting the Bases of Art*, New Haven and London, 1993, no. 5, pp. 54, 55, 88, 90, 124, 126, 128-9, 146, 183, 186-7 and 190, fig. 4.6, other casts illustrated in color

Exh. Cat., Paris, Centre Pompidou and Philadelphia, Philadelphia Museum of Art, *Constantin Brancusi, 1879 - 1957*, 1995, no. 35, pp. 136-137, other casts illustrated

Radu Varia, *Brancusi*, New York, 2002, pp. 130-131, other casts illustrated in color

Friedrich Teja Bach, *Constantin Brancusi. Metamorphosen plastischer Form*, Cologne, 2004, p. 397, mentioned; pp. 444 and 461, other casts illustrated

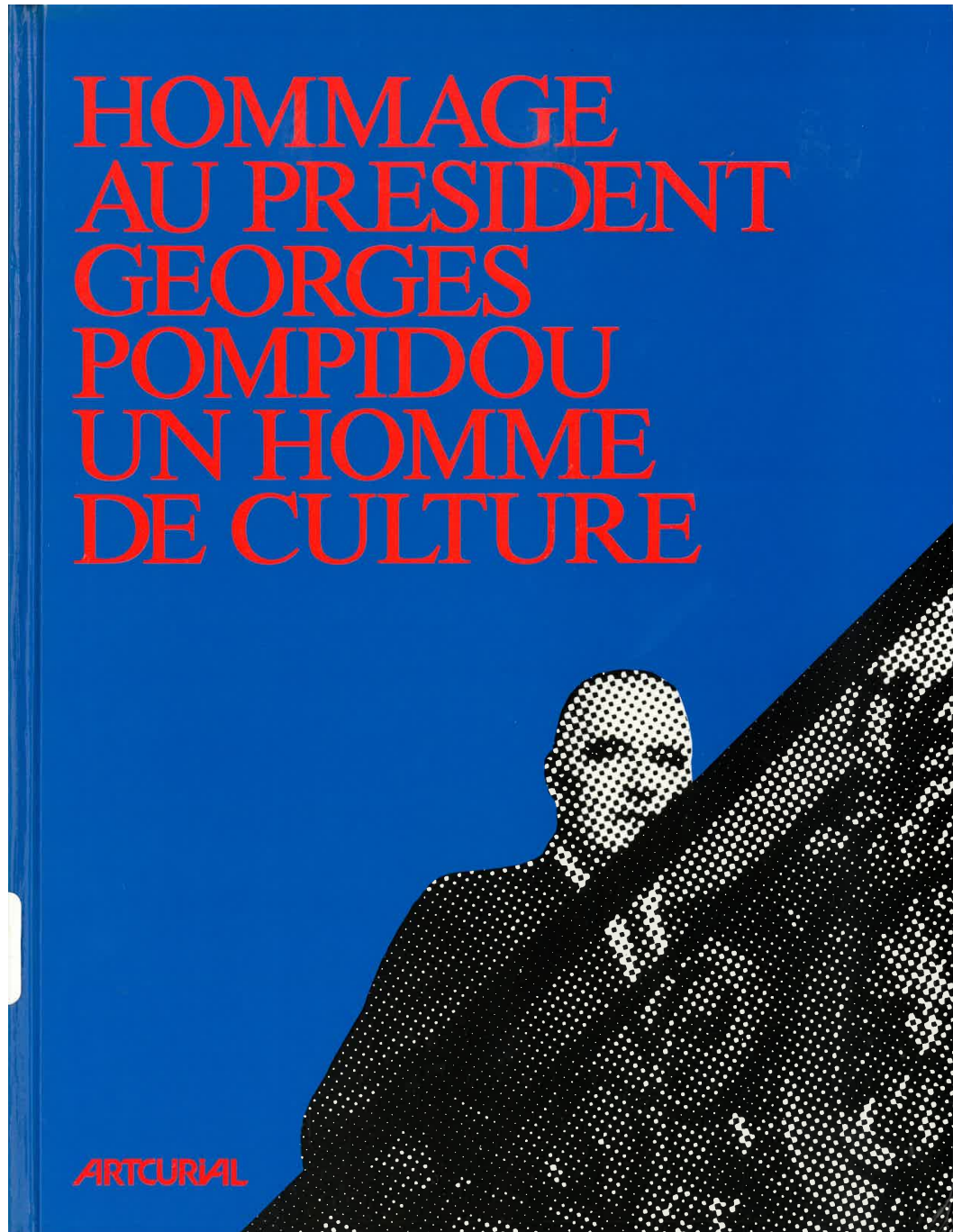
Exh. Cat., London, Tate Modern, *Constantin Brancusi. The Essence of Things*, 2004, p. 64, marble illustrated in a photograph of the artist's studio

Exh. Cat., Venice, Peggy Guggenheim Collection, *Brancusi. The White Work*, 2005, p. 62, fig. 20, marble illustrated in a photograph of the artist's studio

James Pearson, *Constantin Brancusi. Sculpting the Essence of Things*, Maidstone, 2007, p. 17, marble illustrated in a photograph of the artist's studio

Exh. Cat., New York, Paul Kasmin Gallery, *Brancusi, New York, 1913 - 2013, 2013 - 2014*, no. 4, p. 122, listed; pp.126-127 and U9, another cast illustrated in color





Paris, Artcurial, *Hommage au président Georges Pompidou. Un homme de culture*, 1987,  
p. 18, illustrated in color



HOMMAGE  
AU PRESIDENT  
GEORGES POMPIDOU  
UN HOMME  
DE CULTURE

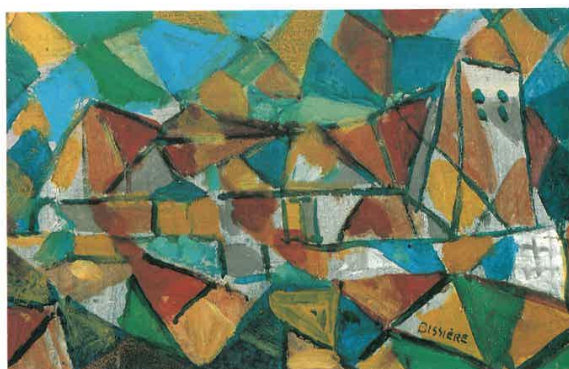
AVRIL 1987

 **ARTCURIAL**  
centre d'art plastique contemporain  
9 avenue maignon paris 8-42.99.16.16

Paris, Artcurial, *Hommage au president Georges Pompidou. Un homme de culture*, 1987,  
p. 18, illustrated in color



Bissière: Paysage. Huile sur carton.  
21 × 31,5 cm.



Brancusi: Le Nouveau-né. 1920. Bronze  
poli. 15 × 21 × 15 cm.

mérite, ou encore, Kupka, dont nous avons pu acquérir deux pastels historiques: l'un, daté de 1911, constitue l'une des premières œuvres abstraites de l'histoire de la peinture, l'autre préfigure le grand nu allongé qui se trouve au Guggenheim de New York.

L. V. Vous évoquiez votre amitié avec Aimé Maeght. Parmi les gestes spectaculaires de Georges Pompidou en faveur de l'art contemporain, il y a eu cette visite du Président de la République dans une fondation privée. C'était en 1973, lors de la rétrospective Nicolas de Staël à Saint-Paul-de-Vence...

Mme G. P. Si cette visite a pu sembler spectaculaire, il n'y avait, pourtant, aucune intention publicitaire dans notre démarche:



Franz Kupka: Nu allongé. Pastel.  
47 × 57,5 cm.



## Liste des œuvres reproduites

- Valerio Adami : Sigmund Freud in Viaggio verso Londra. 1973. Acrylique sur toile. 130 × 97 cm. Fondation Maeght. Page 113
- Yaacov Agam : Couple. 1970. Acier inoxydable. 60 × 30 × 30 cm. Galerie Denise René. P. 103
- Gilles Aillaud : Nature morte au dictionnaire. 1981. Huile sur toile. 80 × 80 cm. Galerie Karl Flinker. P. 110
- Pierre Alechinsky : Gilles. 1966. Acrylique. 100 × 154 cm. Collection Jacques Putman. P. 89
- Arman : Inclusion. Tube de peintures. Vers 1967. 69,5 × 29,5 cm. Collection Madame Georges Pompidou. P. 21
- Eduardo Arroyo : Peinture. 1972. Huile sur toile. 72 × 49 cm. Collection Madame Georges Pompidou. P. 112
- Balthus : Portrait de jeune fille. 1955. Huile sur toile. 81 × 65 cm. Collection particulière. P. 59
- Jean Bazaine : L'Homme et l'Arbre. 1945. Aquarelle. 46 × 31 cm. Galerie Louis Carré & Cie. P. 72
- Anna-Eva Bergman : Autre terre - autre lune. 1969. Huile sur bois. 130 × 97 cm. Collection de l'artiste. P. 75
- Anna-Eva Bergman. 1980. Vernis acrylique. 10,8 × 13,8 cm. Collection Madame Georges Pompidou. P. 17
- Pierre Bettencourt : La Ville abandonnée. 1960. 140 × 60 cm. Collection M. et Mme André Bettencourt. P. 82
- Pierre Bettencourt : Jeune Saris offrant un bouquet d'éphémères à François I après la victoire de Marignan. 1969. 23 × 31 cm. Collection Madame Georges Pompidou. P. 30
- Roger Bissière : Paysage. Huile sur carton. 21 × 31,5 cm. Collection Madame Georges Pompidou. P. 18
- Pierre Bonnard : La Soirée sous la lampe ou Intimité. 1921. Huile sur toile. 73 × 89 cm. Collection particulière. P. 51
- Constantin Brancusi : Le Nouveau-né. 1920. Bronze poli. 15 × 21 × 15 cm. Collection Madame Georges Pompidou. P. 18
- Georges Braque : Atelier VI. 1950-51. Huile sur toile. 130 × 162,5 cm. Fondation Maeght. P. 48
- Brô : Paysage. Huile sur toile. 22 × 27 cm. Collection Madame Georges Pompidou. P. 26
- Pol Bury : 49 Boules de même couleur sur un plan incliné mais surélevé. 1965. Bois. 180 × 130 × 65 cm. Collection particulière. P. 93
- Jorge Camacho : Les Oiseaux. 1973. Huile sur toile. 130 × 195 cm. Collection particulière. P. 106
- César : Léon. 1964. Fer. H. 100 cm. Collection particulière. P. 97
- Marc Chagall : Devant le tableau. 1968-71. Huile sur toile. 116 × 89 cm. Fondation Maeght. P. 60
- Eduardo Chillida : Rumeur de limites V. 1959. Acier. 143 × 103 × 102 cm. Collection particulière. P. 79
- Christo : Kunsthalle Bern. Projet pour 50<sup>e</sup> anniversaire. 20 juillet 1968. 56,5 × 72 cm. Collection Madame Georges Pompidou. P. 31
- Pierre Courtin : Nouvel Empire. 1965. Gouache. 40 × 28,5 cm. Collection particulière. P. 90
- Pierre Courtin : Régime circulaire. 27 octobre 1970. Gravure. Collection Madame Georges Pompidou. P. 26
- Carlos Cruz-Diez : Psychromie 610. 1972. Relief métal polychrome. 70 × 140 cm. Galerie Denise René. P. 101
- Salvador Dalí : Masque de Napoléon. 1970. Bronze doré. 22 × 19 × 28 cm. Galerie A.F. Petit. P. 71
- Olivier Debré : Grande noire légère. 1961-62. Huile sur toile. 180 × 190 cm. Collection de l'artiste. P. 81
- Robert Delaunay : Rythme. 1936. Huile sur toile. 55 × 46 cm. Collection particulière. P. 53
- Sonia Delaunay : Nature morte portugaise. 1916. Cire sur toile. 38 × 56 cm. Collection Madame Georges Pompidou. P. 21
- Sonia Delaunay : Rythme-Couleur. 1967. Huile sur toile. 200 × 150 cm. Collection Charles Delaunay. P. 61
- André Derain : Barques échouées à Collioure. 1905. Huile sur toile. 38 × 46 cm. Collection particulière. P. 47

Paris, Artcurial, *Hommage au président Georges Pompidou. Un homme de culture, 1987*, p. 18, illustrated in color



“ autour d'une collection ”

le Président et Madame Georges Pompidou

Paris, Maison des Arts Georges Pompidou, *"Autour d'une collection," le Président et Madame Georges Pompidou*, 1994, n.p., illustrated in color



## Crédit photographique :

Jacques Faujour, photographe, Centre Georges Pompidou, Paris : toutes les reproductions des œuvres de la collection de Madame Georges Pompidou.  
 Mairie de Paris, service des expositions, p. 5, 42, 50.  
 Galerie Artcurial, p. 6, 59, 61, 63, 64, 65.  
 Fondation Maeght, p. 44.  
 M.N.A.M. Centre Georges Pompidou, p. 45.  
 Pierre Soulages, p. 53.  
 Jean-Louis Nespoulous, p. 57.  
 Abbaye de Beaulieu, p. 59.  
 Monique Schneider-Maunoury, p. 59.  
 Denise René, p. 62.  
 Etienne Hajdu, p. 60.  
 Galerie Protée, p. 63.  
 Erika Burnier (Tinguely), p. 65.  
 Jesús Soto, p. 65.

## Maquette :

Euro Média Culture, Brive.  
 Assistant : Dominique Cousy.

Logo M.A.G.P. : Serge Courte-Paris.

## Photogravure :

Passion Graphic, Toulouse.  
 Synapse, Brive (couverture).

## Imprimeur :

Publi-Offset, Cahors-Mercuès.

© 1994

Arts et Dialogues Européens  
 Maison des Arts Georges Pompidou.  
 Tous droits réservés textes et illustrations.  
 Achevé d'imprimer août 1994.

Paris, Maison des Arts Georges Pompidou, "Autour d'une collection," le President et Madame Georges Pompidou, 1994, n.p., illustrated in color





Constantin BRANCUSI, le nouveau-né, 1920, bronze poli, 15 X 21 X 15 cm.

Paris, Maison des Arts Georges Pompidou, "Autour d'une collection," le President et Madame Georges Pompidou, 1994, n.p., illustrated in color



**L. V.** *Vous étiez, je crois, très liés à Hans Hartung et Anna-Eva Bergman, sa femme.*

**Mme G. P.** *Oui, nous avons souvent visité leur atelier et mon mari se faisait alors l'assistant d'Hartung pour déplacer ses toiles. Il aimait beaucoup participer directement à la mise en place des œuvres d'art. Je me souviens que, dès son élection à la Présidence, il a fait acheter, par l'Etat, plusieurs tableaux d'Hartung, que nous avons nous-mêmes accrochés à l'Elysée. Mon mari était, également, très sensible à l'art d'Anna-Eva Bergman. Il avait d'ailleurs acheté, à la galerie de France, une œuvre de cette artiste que je trouve encore trop méconnue...*

**L.V.** *Dans votre collection, ce n'est pas une exception. On pourrait dans le même ordre d'idée, citer Bettencourt, Courtin, Bernard Saby ou encore Brô, ami d'Hundertwasser, que vous accrochez, dans votre salon, entre Fontana et Klee...*

**Mme G. P.** *Je le répète : nous ne cherchions pas à suivre des modes ou à faire des investissements dans l'art. C'est comme cela que nous avons acheté des artistes en début de carrière, tels Hundertwasser, Aillaud, Arroyo, Jean-Pierre Raynaud, Christo, Gâfgen, Moninot ou Ménétrier...*

**L.V.** *Mais à côté de ces artistes, jeunes au moment de vos achats, votre collection comporte, également, des pièces devenues historiques : ainsi le « Nouveau-né » de Brancusi, la « Nature morte portugaise » de Sonia Delaunay, telle gravure cubiste de Braque, ce monotype de Max Ernst, ces aquarelles de Rodin ou, encore, ce dessin de Giacometti... Bref, sans que vous ayez prétendu réunir une collection exhaustive, beaucoup de grands créateurs du XX<sup>e</sup> siècle se retrouvent sur vos murs. Un artiste semble singulièrement absent : Picasso. S'agit-il d'un jugement esthétique ?*

**Mme G. P.** *Nullement, lors du 90<sup>e</sup> anniversaire du peintre en 1971, mon mari lui a rendu publiquement hommage, évoquant la création d'un musée Picasso. Mais lorsque nous avons commencé notre collection, vers 1955, les prix des peintures de Picasso, mais aussi de Matisse, Chagall ou Mirò étaient bien trop élevés pour nous.*

Paris, Maison des Arts Georges Pompidou, "Autour d'une collection," le Président et Madame Georges Pompidou, 1994, n.p., illustrated in color



**Pierre Bettencourt**

Jeune Saris offrant un bouquet d'éphémères  
à François 1<sup>er</sup> après la victoire de Marignan. 1969.  
Technique mixte. 23 x 31 cm.  
Collection Madame Georges Pompidou.

**Roger Bissière**

Gris et bleu. 1954.  
Huile sur papier maroufflé. 69 x 19 cm.  
Galerie Jeanne Bucher/Jean-François Jaeger.

**Roger Bissière**

Journal 30 Février 1964.  
Huile sur bois. 32 x 34,50 cm.  
Galerie Jeanne Bucher/Jean-François Jaeger.

**Albert Bitran**

Sans titre. 1964.  
Huile sur toile. 30 x 20 cm.  
Collection de l'artiste.

**Brô**

Paysage.  
Huile sur toile. 22 x 27 cm.  
Collection Madame Georges Pompidou.

**Constantin Brancusi**

Le Nouveau-né. 1920.  
Bronze poli. 15 x 21 x 15 cm.  
Collection Madame Georges Pompidou.

**Bernard Buffet**

Nature morte.  
Huile sur bois. 22 x 15,50 cm.  
Collection Madame Georges Pompidou.

**Alexandre Calder**

Trois soleils jaunes. 1965.  
Mobile. 100 x 233 cm.  
Fondation Maeght, Saint-Paul.

**César**

Sans titre.  
Bronze. 101 x 60 x 20 cm.  
Collection Françoise Tournié.

**Gaston Chaissac**

Personnage beauté. Vers 1961.  
Gouache sur papier. 30 x 23 cm.  
Collection Madame Georges Pompidou.

**Christo**

Kunsthalle Bern. Projet pour le 50<sup>ème</sup>  
anniversaire. 20 Juillet 1968.  
Technique mixte. 56,50 x 72 cm.  
Collection Madame Georges Pompidou.

**Serge Courte-Paris**

Centre Georges Pompidou. 1979.  
Gravure sur papier. 13 x 20 cm.  
Collection Madame Georges Pompidou.

**Serge Courte-Paris**

Centre Georges Pompidou. 1979.  
Gravure sur papier. 12,5 x 16,80 cm.  
Collection Madame Georges Pompidou.

**Serge Courte-Paris**

Wurzburg. 1980  
Pastel à huile et encre sur papier. 25 x 16 cm.  
Collection Madame Georges Pompidou.

**Pierre Courtin**

Approche d'un pays perdu. Juin 1968.  
Gouache sur papier maroufflé, sur toile.  
25 x 16 cm.  
Collection Madame Georges Pompidou.

**Nicolas de Staël**

Paysage 1952.  
Huile sur carton. 38 x 55 cm.  
Galerie Jeanne Bucher/Jean-François Jaeger.

**Nicolas de Staël**

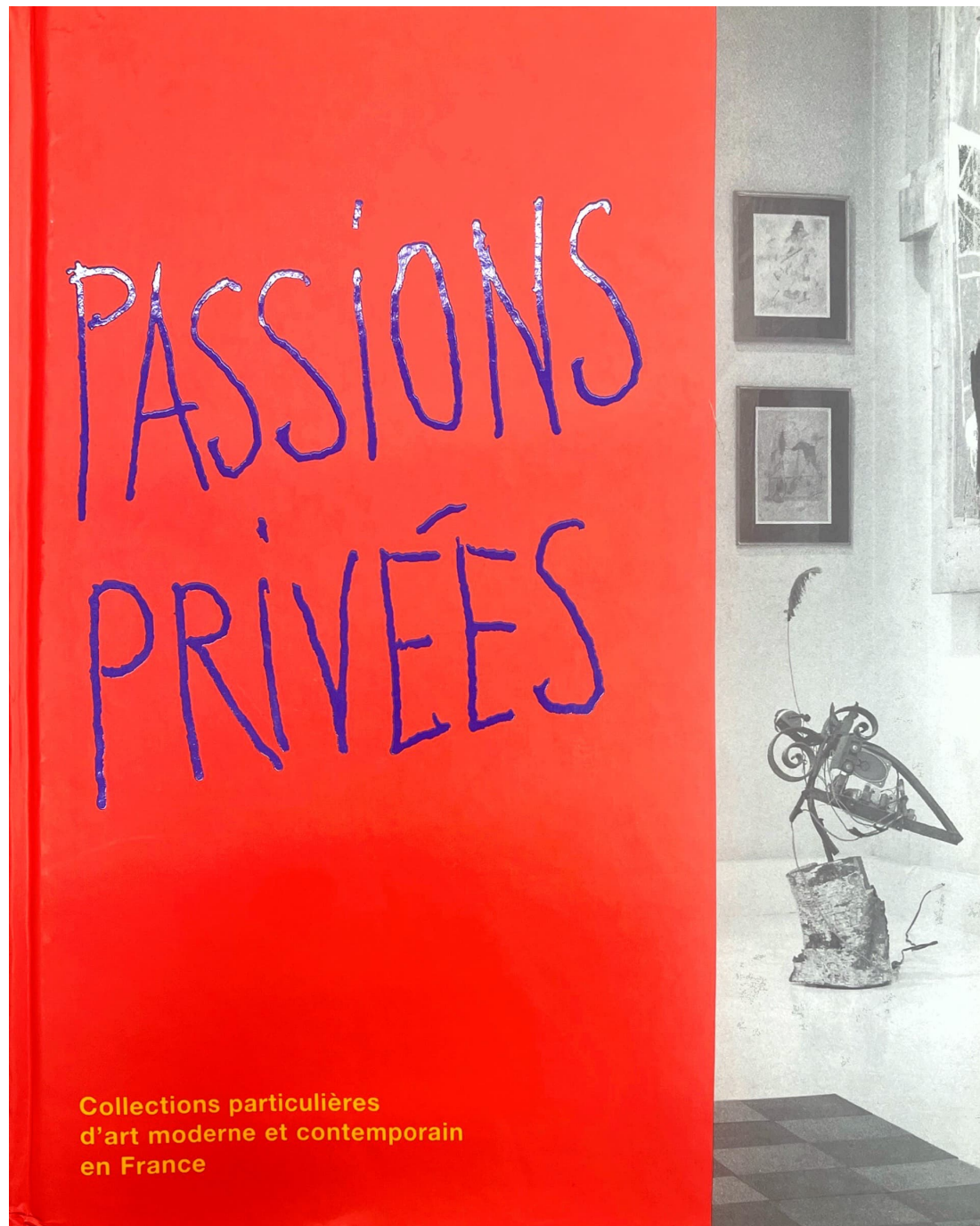
Les toits de Paris. 1952.  
Huile sur carton. 15 x 22 cm.  
Collection Madame Georges Pompidou.

**Olivier Debré**

Nature morte. 1954.  
Huile sur toile. 65 x 92 cm.  
Collection particulière.

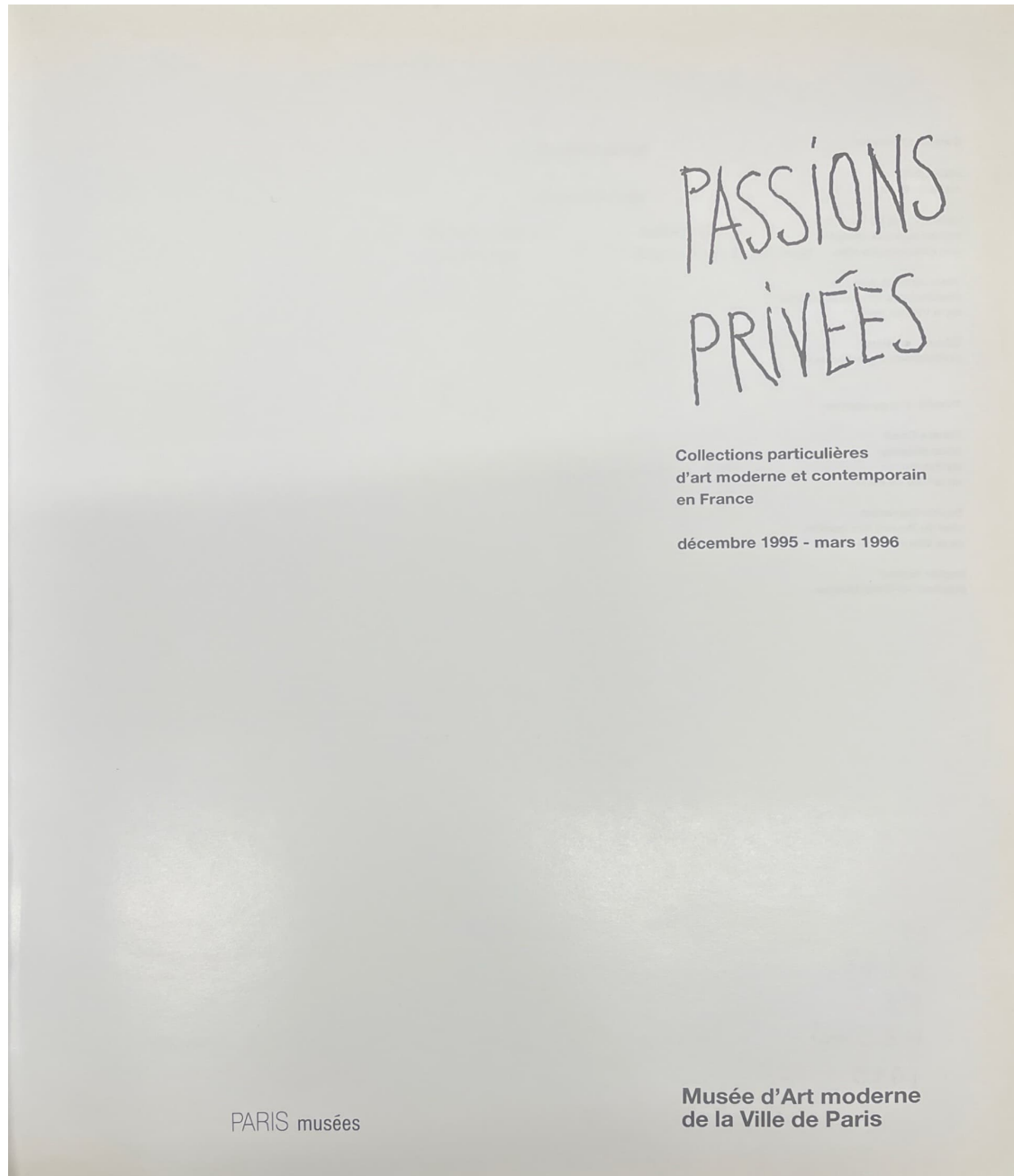
Paris, Maison des Arts Georges Pompidou, "Autour d'une collection," le President et  
Madame Georges Pompidou, 1994, n.p., illustrated in color





Musée d'Art Moderne de la Ville de Paris, *Passions privées: collections particulières d'art moderne et contemporain en France*, 1995-1996, cat. A 50-3, pp. 434-435, illustrated in color





Musée d'Art Moderne de la Ville de Paris, *Passions privées: collections particulières d'art moderne et contemporain en France*, 1995-1996, cat. A 50-3, pp. 434-435, illustrated in color



**VALERIO ADAMI**  
Né en 1935 à Bologne,  
Italie  
Vit et travaille à Paris

1 Portrait de Boulez  
1988  
Fusain sur papier  
48 x 38 cm  
Signé et daté en bas  
à droite

EXPOSITION  
1994, Cajarc, Maison  
des Arts Georges  
Pompidou, « Autour  
d'une collection », ill.

**EDUARDO ARROYO**  
Né en 1937 à Madrid

2 L'Espagne bandée  
1972  
Pastel sur papier  
72 x 49 cm  
Signé et daté en bas  
à droite

EXPOSITIONS  
1987, Paris, Artcurial,  
« Hommage au président  
Georges Pompidou,  
un homme de culture »,  
repr. p. 112  
1994, Cajarc, Maison  
des Arts Georges  
Pompidou, « Autour  
d'une collection », ill.

**CONSTANTIN  
BRANCUSI**  
Né en 1876 à Pertișani,  
Roumanie  
Mort en 1957 à Paris

3 Le Nouveau Né I  
1920  
Bronze poli, T1  
15 x 20,6 cm  
Signé

EXPOSITIONS  
1987, Paris, Artcurial,  
« Hommage au Président  
Georges Pompidou,  
un homme de culture »,  
repr. p. 18  
1994, Cajarc, Maison  
des Arts Georges  
Pompidou, « Autour  
d'une collection », ill.

**BIBLIOGRAPHIE**  
1986, Pontus Hulten,  
Natalia Dumitrescu,  
Alexandre Istrati,  
Brancusi, Paris, éd.  
Flammarion, cat. n° 86 d,  
repr. p. 289

**LUCIO FONTANA**  
Né en 1889 à Rosario  
de Santa Fe  
Mort en 1968 à Varèse,  
Italie

4 Concetto spaziale :  
« Silvana è una bella  
modella »  
55 x 46 cm

EXPOSITION  
1987, Paris, Artcurial,  
« Hommage au Président  
Georges Pompidou,  
un homme de culture »,  
repr. p. 27

**WASSILY KANDINSKY**  
Né en 1866 à Moscou  
Mort en 1944  
à Neuilly-sur-Seine,  
Hauts-de-Seine

5 Sans titre  
1933  
Encre de Chine sur  
papier  
38 x 29,5 cm  
Monogrammé et daté  
en bas à gauche

EXPOSITIONS  
1987, Paris, Artcurial,  
« Hommage au Président  
Georges Pompidou,  
un homme de culture »,  
repr. p. 30  
1994, Cajarc, Maison  
des Arts Georges Pom-  
pidou, « Autour d'une  
collection », ill.

**PAUL KLEE**  
Né en 1879 à München-  
buchsee, Suisse  
Mort en 1940 à Muralto-  
Locarno, Suisse

6 GH 15 A Distanzierte  
Vogelbegegnung  
1939  
Gouache sur papier  
44,5 x 59,5 cm

Signé en haut à droite,  
daté en bas à gauche,  
titré en bas à droite

EXPOSITIONS  
1987, Paris, Artcurial,  
« Hommage au Président  
Georges Pompidou,  
un homme de culture »,  
repr. p. 16  
1994, Cajarc, Maison  
des Arts Georges  
Pompidou, « Autour  
d'une collection »

**YVES KLEIN**  
Né en 1928 à Nice,  
Alpes-Maritimes  
Mort en 1962 à Paris

7 Monochrome bleu-ikb  
178  
Pigments et liant sur toile  
1960  
62 x 50 cm

EXPOSITION  
1987, Paris, Artcurial,  
« Hommage au Président  
Georges Pompidou,  
un homme de culture »,  
repr. p. 23

**FRANTIŠEK KUPKA**  
Né en 1871 à Opocno,  
Bohême orientale  
Mort en 1957 à Puteaux,  
Hauts-de-Seine

8 Étude pour Amorpha  
1911  
Pastel sur papier  
47 x 50 cm  
Signé en bas à droite

EXPOSITIONS  
1987, Paris, Artcurial,  
« Hommage au Président  
Georges Pompidou, un  
homme de culture », ill.  
1989-1990, Paris, musée  
d'Art moderne de la  
Ville de Paris, « František  
Kupka, 1871-1957, ou  
l'invention d'une abstrac-  
tion », cat. n° 135,  
repr. p. 206  
1994, Cajarc, Maison  
des Arts Georges  
Pompidou, « Autour  
d'une collection »

**MARTIAL RAYSSE**  
Né en 1936 à Vallauris,  
Alpes-Maritimes  
Vit et travaille à Issignec,  
Dordogne

9 France orange  
1963  
Acrylique sur bois  
82,5 x 55 cm  
Signé et daté au dos

EXPOSITIONS  
1982, Antibes, Château  
Grimaldi Musée Picasso,  
« Martial Raysse », cat.  
n° 7, repr. p. 12  
1987, Paris, Artcurial,  
« Hommage au Président  
Georges Pompidou,  
un homme de culture »,  
repr. p. 21  
1994, Cajarc, Maison  
des Arts Georges  
Pompidou, « Autour  
d'une collection », ill.

**NIKI DE  
SAINT-PHALLE**  
Née en 1930 à  
Neuilly-sur-Seine,  
Hauts-de-Seine  
Vit et travaille à  
Milly-la-Forêt, Essonne

10 Nana  
1986  
Résine polychrome  
74 x 50 cm

EXPOSITIONS  
1987, Paris, Artcurial,  
« Hommage au Président  
Georges Pompidou,  
un homme de culture »,  
repr. p. 25  
1994, Cajarc, Maison  
des Arts Georges  
Pompidou, « Autour  
d'une collection », ill.

**BIBLIOGRAPHIE**  
1985, Fausta Squatriti,  
en collaboration avec  
Niki de Saint-Phalle,  
*Tarot Cards, in sculpture  
by Niki de Saint-Phalle*,  
Milan, Giuseppe Ponsoi  
et Niki de Saint-Phalle  
Foundation, ill.  
1987, Carla Schulz-  
Hoffmann, *Niki de Saint-  
Phalle*, Bonn, éd. Prestel,  
cat. n° 42, repr. p. 122

**NICOLAS DE STAËL**  
Né en 1914 à Saint-  
Pétersbourg, Russie  
Mort en 1955 à Antibes,  
Alpes-Maritimes

11 (Les Toits de Paris)  
Fontenay  
Huile sur carton  
15 x 22 cm  
Signé et daté au dos

**HISTORIQUE**  
Collection Theodore  
Schempp, New York  
Collection Berggruen,  
Paris

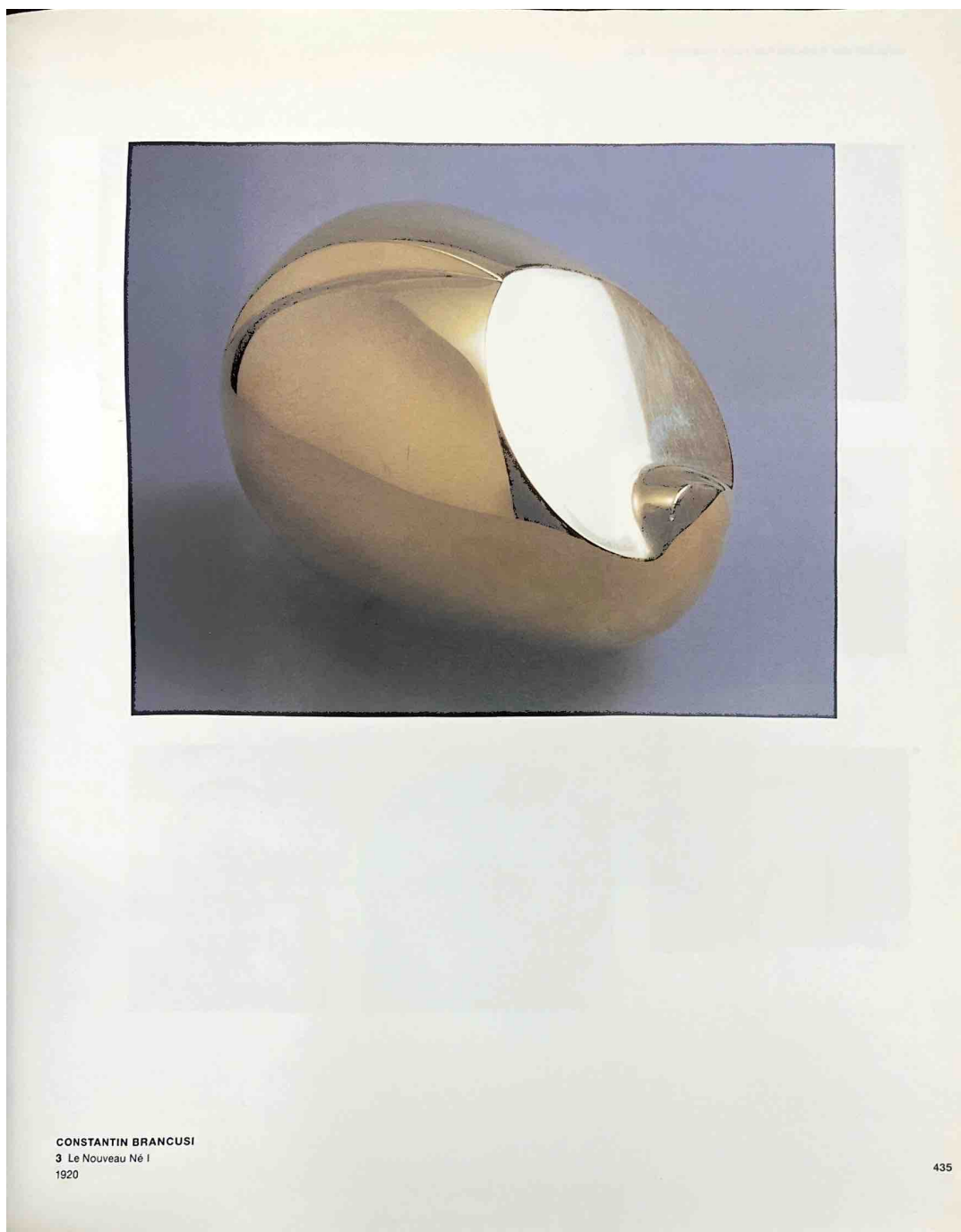
EXPOSITIONS  
1972, Saint-Paul-  
de-Vence, Fondation  
Maeght, « Staël »,  
cat. n° 38  
1987, Paris, Artcurial,  
« Hommage au Président  
Georges Pompidou,  
un homme de culture »,  
repr. p. 19 (titré : « Les  
toits de Paris »)  
1994, Cajarc, Maison  
des Arts Georges  
Pompidou, « Autour  
d'une collection », ill.  
(titré : « Les toits de  
Paris »)  
1994, Paris, Hôtel de  
Ville, « Nicolas de Staël »,  
repr. p. 81 (titré : « Les  
toits de Paris »)

**BIBLIOGRAPHIE**  
1968, Jacques Dubourg,  
Françoise De Staël,  
*Nicolas de Staël, cata-  
logue raisonné des  
peintures*, Paris, éd.  
Le Temps, cat. n° 479,  
repr. p. 215 (titré :  
« Fontenay »)

**GÜNTER UECKER**  
Né en 1930

12 Weisse M.  
1964  
Clous et bois  
57 cm de diamètre

EXPOSITIONS  
1987, Paris, Artcurial,  
« Hommage au Président  
Georges Pompidou,  
un homme de culture »,  
repr. p. 103  
1994, Cajarc, Maison  
des Arts Georges  
Pompidou, « Autour  
d'une collection »

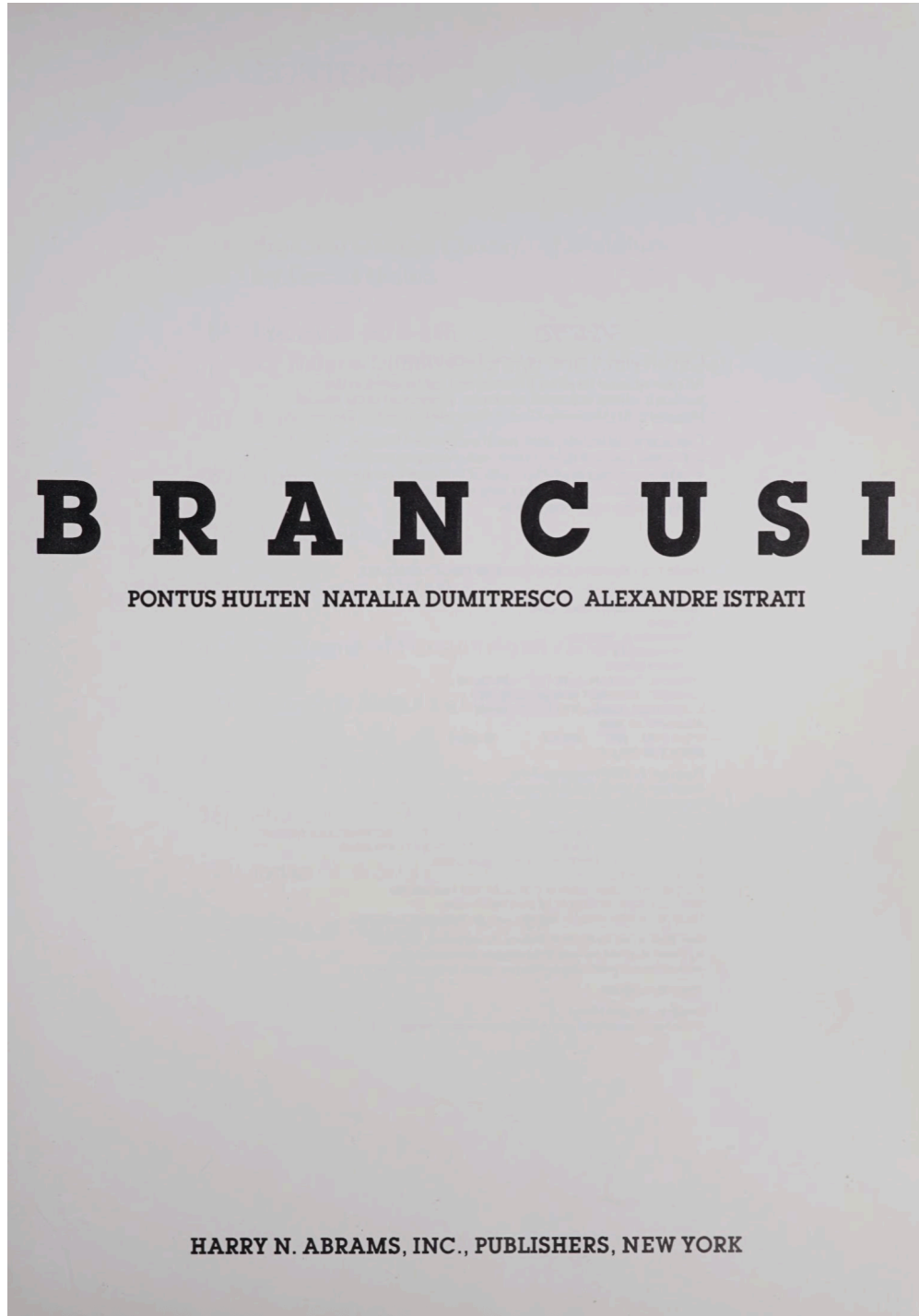


CONSTANTIN BRANCUSI  
3 Le Nouveau Né I  
1920

435

Musée d'Art Moderne de la Ville de Paris, *Passions privées: collections particulières d'art moderne et contemporain en France*, 1995-1996, cat. A 50-3, pp. 434-435, illustrated in color





Pontus Hulten, Natalia Dumitresco & Alexandre Istrati, *Brancusi*, London, 1988, no. 86,  
no. T1, p. 289, another cast illustrated



48590

Editor, English-language edition: Patricia Egan

All photographs taken by Brancusi and reproduced in this book are, unless indicated otherwise, preserved in the Musée National d'Art Moderne, Centre Georges Pompidou, Paris

Captions include: title, date, medium, present location (if known), photographic credit, and catalogue number. Works appearing in photographs of Brancusi's studio are given catalogue numbers only where positive identifications have been made

LIBRARY OF CONGRESS CATALOGING-IN-PUBLICATION DATA

Hultén, Karl Gunnar Pontus, 1924-  
 Brancusi.  
 Translation of: Brancusi.  
 Bibliography: p.  
 Includes indexes.  
 I. Brancusi, Constantin, 1876-1957—Catalogues raisonnés. I. Brancusi, Constantin, 1876-1957.  
 II. Dumitresco, Natalia, 1915- , Ill. Istrati, Alexandre. IV. Title.  
 NT233.B7A4 1987 709'.2'4 86-32214  
 ISBN 0-8109-0744-5

Copyright © 1986 Flammarion, Paris  
 Copyright © 1986 A.D.A.G.P., Paris, for Brancusi's works  
 Copyright © Pierre-Joseph Lafosse and the Erik Satie Foundation for the letters of Erik Satie  
 Copyright © John Quinn Memorial Collection, Rare Books and Manuscripts Division, The New York Public Library (Astor, Lenox, and Tilden Foundations), for letters of Jeanne Foster, Walter Pach, John Quinn, and Marius de Zayas  
 Copyrights for other letters are owned by those parties who wrote and received them, or by their beneficiaries  
 Copyright © 1987 Harry N. Abrams, Inc., for the English translation

Published in 1987 by Harry N. Abrams, Incorporated, New York  
 All rights reserved. No part of the contents of this book may be reproduced without the written permission of the publisher

Times Mirror Books

Designer: Jacques Maillot  
 Printed and bound in Italy by Arnoldo Mondadori, Verona

Pontus Hultén, Natalia Dumitresco & Alexandre Istrati, *Brancusi*, London, 1988, no. 86, no. T1, p. 289, another cast illustrated



1915



**83. The Prodigal Son**

1915. Oak: h. 44.5 (with stone base, 75.2), w. 21.6, d. 22.2  
Philadelphia Museum of Art, Louise and Walter Arensberg Collection

Exhib.: Photo-Secession, 1914; Brummer, 1926 (no. 22, dated 1915); Arts Club of Chicago, 1927; Brummer, 1933-34 (no. 57); The Solomon R. Guggenheim Museum, 1955-56; Brancusi Retrospective, 1969-70  
Bibl.: *Little Review*, 1921 (pl. 20); *This Quarter*, 1925 (dated 1914), Geist, no. 98

Photo Brancusi, ph. 1960 x 753 neg. B.



**84. Miaistra**

1915. Gray marble: h. 69.7  
Base in 3 sections: truncated pyramids, marble: h. 22.8, w. 12.7, d. 10; carved wood; h. 99, w. 29, d. 53; rectangular: wood: h. 26, w. 29.8, d. 60  
Inscr. (on base): bois 12 — 11 11 F CB (CB in circle)  
Brancusi Studio, MNAM (inv. S 95)

Brancusi reworked *Miaistra* after it broke near the bottom (see also Cat. no. 85).

Bibl.: Giedion-Welcker, 1958; Spear, pls. 10, 11; Geist (1968), no. 83

Photo Brancusi ph. 463



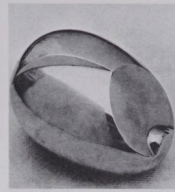
**85. Miaistra**

1915-c. 1930. Marble: h. 60.9  
Base: marble cylinder, h. 15, diam. 12.7  
Philadelphia Museum of Art, Louise and Walter Arensberg Collection  
Draft of letter to Quinn, Jan. 24, 1919: "I cannot send you the *Bird* because it broke during the shelling of Paris. I stuck it back together, but now I don't have the heart to finish it..." (Arch. I-D)

Arensberg purchased this sculpture through Duchamp in 1931.

Prov.: Arensberg, U.S.  
Bibl.: Dreyfus, *Cahiers d'art*, 1927 (dated 1914); Spear, pl. 9; Geist, no. 100

Photo Brancusi ph. 463



**86. The Newborn I**

a. 1915. Marble: h. 15, w. 21.2  
Base: stone, h. 15.6  
Philadelphia Museum of Art, Louise and Walter Arensberg Collection

Prov.: Quinn, U.S. (purchased 1922); Arensberg, U.S.  
Exhib.: Brummer, 1926 (no. 5, dated 1915); Arts Club of Chicago, 1927; The Solomon R. Guggenheim Museum, 1955-56; Brancusi Retrospective, 1969-70  
Bibl.: Geist, no. 101



**87. Chimera**

1915. Oak: h. 92.6  
Base: oak, h. 60.3  
Sig.: Brancusi  
Philadelphia Museum of Art, Louise and Walter Arensberg Collection

In a photograph, dated 1915 by Brancusi (Arch. MNAM), Arensberg bought it in 1938 through Duchamp.

Prov.: Quinn, U.S. (letter of December 27, 1917, Brancusi to Quinn); Arensberg, U.S.  
Exhib.: Brummer, 1926 (no. 9, dated 1918); Arts Club of Chicago, 1927; London, 1937; London, 1938; The Solomon R. Guggenheim Museum, New York, 1955-56  
Bibl.: Geist, no. 116

1920

b. 1920. Polished bronze: h. 15, w. 20.6, d. 15  
Sig.: C. Brancusi  
Collection Wright Ludington, Santa Barbara, California

Prov.: Force, U.S.  
Exhib.: Brummer, 1926 (no. 36); Univ. of California, Santa Barbara, 1972  
Bibl.: Geist, no. 135(a)

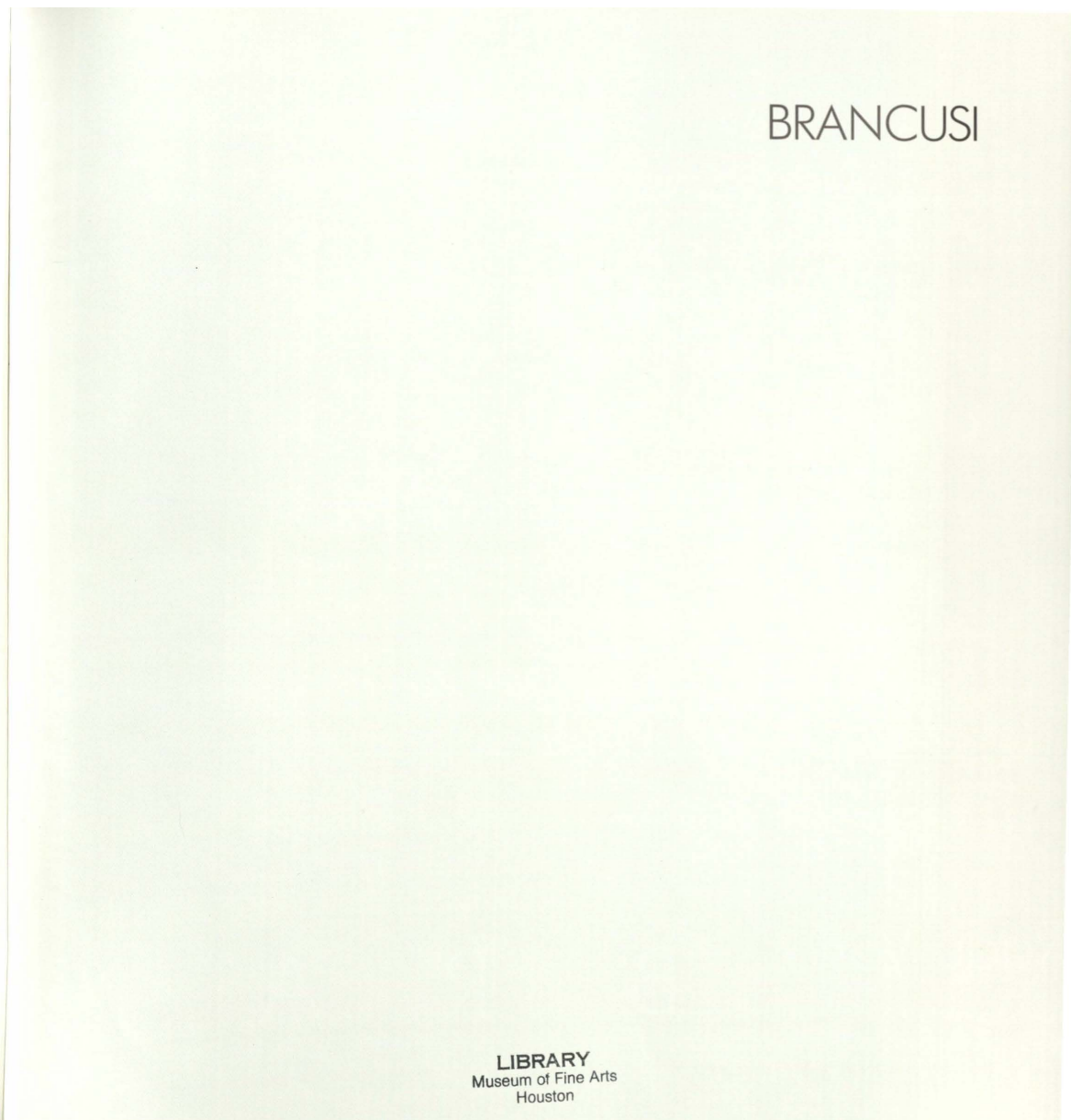
c. 1920. Polished bronze: h. 14.6, w. 21, d. 15  
The Museum of Modern Art, (Acquired through the Lillie P. Bliss Bequest), New York  
Prov.: Bayer, U.S.  
Exhib.: Brummer, 1933-34 (no. 53)  
Bibl.: Alfred H. Barr, Jr., *Painting and Sculpture in the Museum of Modern Art*, 1967; Geist, no. 135(b)

d. Plaster: h. 15, w. 21, d. 15  
Brancusi Studio, MNAM (inv. S 29)

e. [Bronzes: T1, Collection Mme. Georges Pompidou; T2, Collection I-D]

Pontus Hulten, Natalia Dumitresco & Alexandre Istrati, *Brancusi*, London, 1988, no. 86, no. T1, p. 289, another cast illustrated





Radu Varia, *Brancusi*, New York, 1986, pp. 152-155, other casts illustrated in color



First published in the United States of America  
in 1986 by RIZZOLI INTERNATIONAL  
PUBLICATIONS, INC.  
597 Fifth Avenue, New York, NY 10017

Copyright © 1986 Radu Varia  
All rights reserved.  
No part of this publication may be reproduced  
in any manner whatsoever without permission  
in writing by Rizzoli International Publications, Inc.

Library of Congress Cataloging-in-Publication Data

Varia, Radu.  
Brancusi.

Bibliography: p.  
Includes index.  
1. Brancusi, Constantin, 1876-1957—Criticism  
and interpretation. I. Title.  
NB933.B7V36 1986 730'.92'4 85-43059  
ISBN 0-8478-0673-1

Translated from the French by  
MARY VAUDOYER

Photographs by CHRISTIAN CRAMPONT  
unless otherwise indicated.

Design by NAI Y. CHANG

Archival photographs from the Brancusi  
Archive are courtesy Musée National d'Art  
Moderne, Centre National d'Art et de Culture  
Georges Pompidou, Paris. Photographs by  
Bernhard Moosbrugger and Robert Doisneau  
are courtesy Agence Radho.

© Estate of Constantin Brancusi  
ADAGP, Paris/VAGA, New York

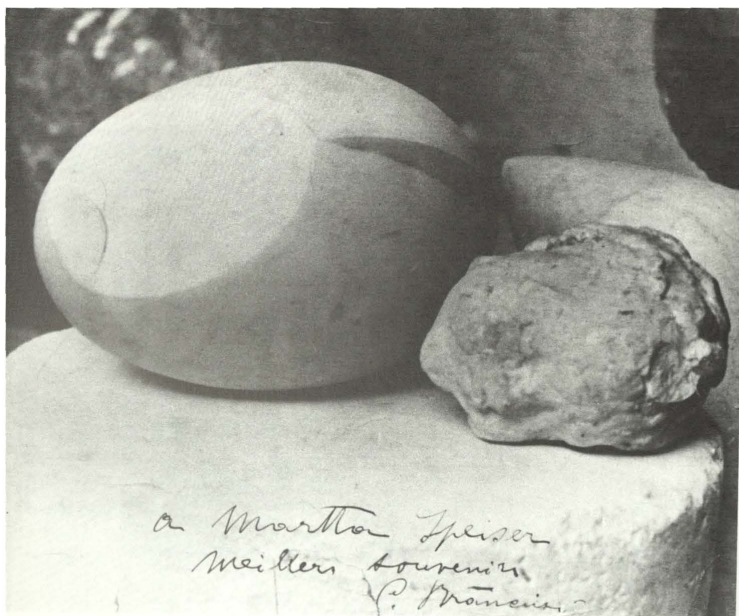
Composition by David Seham Associates,  
Metuchen, New Jersey  
Printed and bound in Japan

8

LIBRARY  
Museum of Fine Arts  
Houston

Radu Varia, *Brancusi*, New York, 1986, pp. 152-155, other casts illustrated in color





ABOVE:  
*Newborn and Head of a Child.*  
Photograph by Brancusi, The Speiser-  
Eisenberg Collection, Philadelphia

BELOW:  
*Newborn.* 1915. Bronze, L. 8¼ in.  
Acquired through the Lillie P. Bliss  
Bequest, The Museum of Modern Art,  
New York

OPPOSITE:  
*Newborn.* 1915. Marble, L. 8⅝ in. The  
Louise and Walter Arensberg  
Collection,  
Philadelphia Museum of Art



Radu Varia, *Brancusi*, New York, 1986, pp. 152-155, other casts illustrated in color





*Newborn*, 1928. Stainless steel (L. 9¾ in.) on polished metal disk (diam. 17¾ in.) Brancusi Studio, Musée National d'Art Moderne, Paris

154

Radu Varia, *Brancusi*, New York, 1986, pp. 152-155, other casts illustrated in color



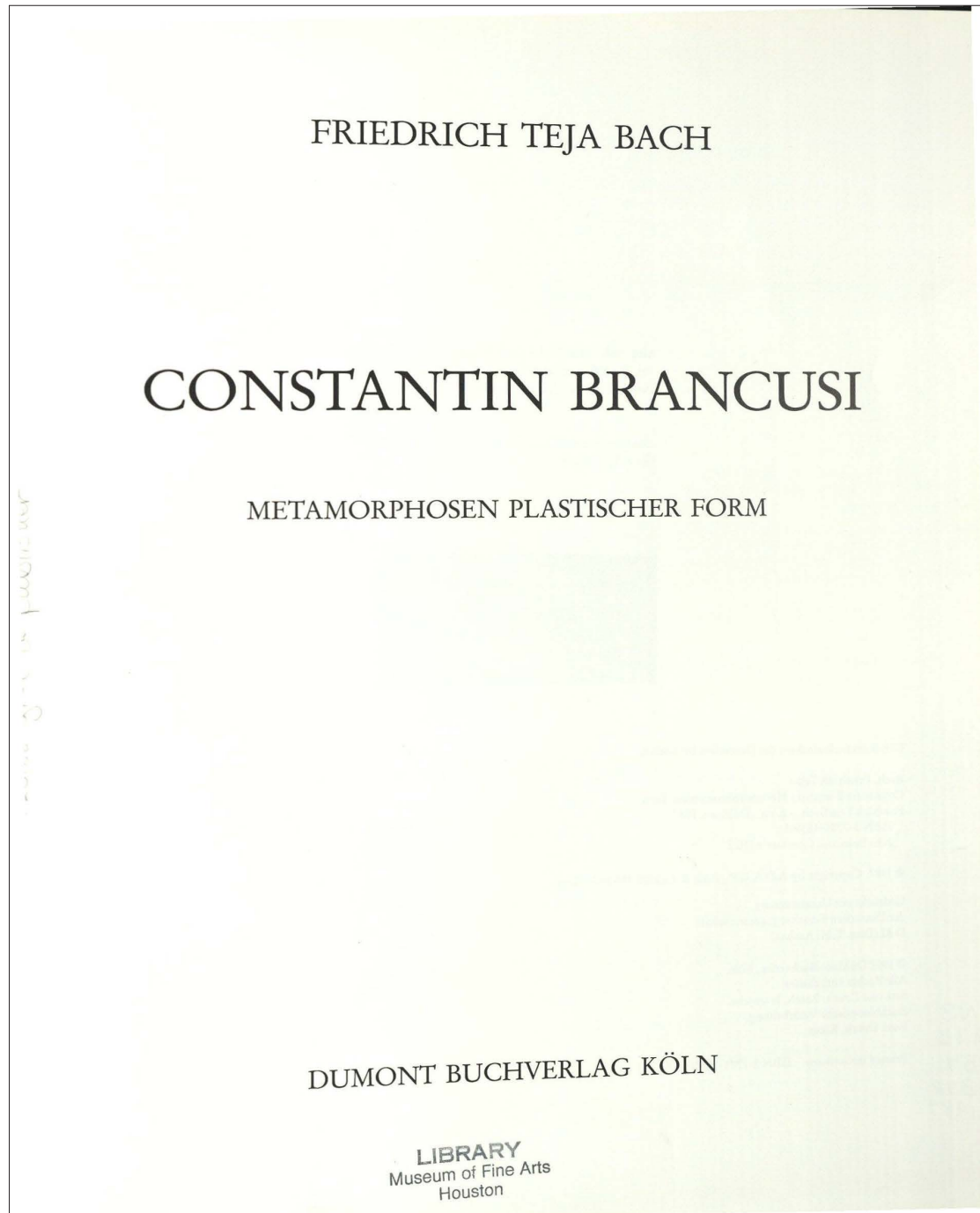


*Newborn*. 1925. Polished bronze (L. 9 $\frac{3}{4}$  in.) on polished metal disk (diam. 19 $\frac{3}{4}$  in.). Brancusi Studio, Musée National d'Art Moderne, Paris.

155

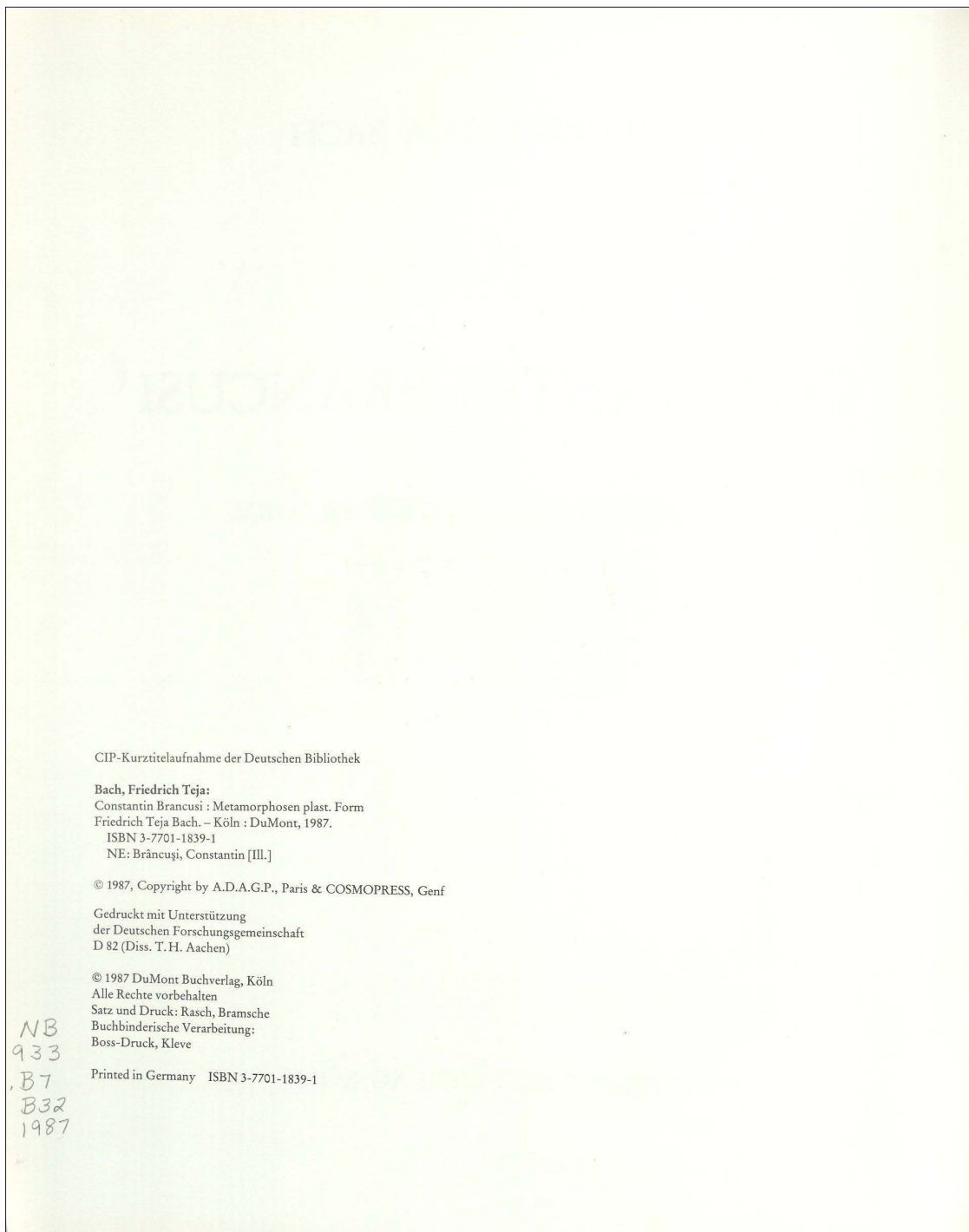
Radu Varia, *Brancusi*, New York, 1986, pp. 152-155, other casts illustrated in color





Friedrich Teja Bach, *Constantin Brancusi. Metamorphosen plastischer Form*,  
Cologne, 2004, p. 397, mentioned; pp. 444 and 461, other casts illustrated





Friedrich Teja Bach, *Constantin Brancusi. Metamorphosen plastischer Form*,  
Cologne, 2004, p. 397, mentioned; pp. 444 and 461, other casts illustrated



## WERKVERZEICHNIS DER SKULPTUREN

## Vorbemerkung

Das hier vorliegende Werkverzeichnis der Skulpturen Brancusis stützt sich vor allem auf die Werkverzeichnisse in Brezianu, »Brancusi in Romania« (1976), und Geist, »Brancusi. A Study of the Sculpture« (1983). Ein Bestandskatalog der Werke des Künstlers im Musée National d'Art Moderne, Paris, steht leider immer noch aus.

Zum Problem, ob einige der aufgenommenen plastischen Aufbauten und Holzformen Werkstatus haben bzw. warum in dieser Frage nicht prinzipiell entschieden wurde vgl. die jeweiligen Vermerke »Werkstatus fraglich« und allgemein S. 62ff. Gerade auch bei Brancusi sollte im übrigen die Gleichrangigkeit der Werkverzeichnisse die oft große Differenz im Rang des Angeführten nicht vergessen lassen. Um den Wechseln der Identität von Skulptur bei Brancusi annähernd gerecht zu werden, sind qualitative Veränderungen in der Formgebung einer Skulptur, in ihrer Identität bzw. ihren Konstellationen mit einer neuen Werkverzeichnisse Nummer markiert.

Neben den genannten Werken befinden sich im MNAM(BA) noch weitere Gipsfassungen und Gußformen sowie mehrere nur andeutungsweise ausgearbeitete Marmorblöcke.

Die im Auftrag der Erben des Künstlers posthum hergestellten hochpolierten Nachgüsse von Werken Brancusis wurden nicht in das Werkverzeichnis aufgenommen. Im Werkkatalog von Hulthen/Istrati, »Brancusi« (1986, franz. Ausgabe) finden sich Angaben posthumer Bronze- bzw. Stahlnachgüsse zu folgenden Werken: Bach, »Constantin Brancusi« (1987), WVZ Nr. 140 (Bronze T1, Slg. Norton Simon, Pasadena; Bronze T2, Galerie Beyeler, Basel; Bronze T3, Slg. I-D); WVZ Nr. 156 (Bronze T1, Slg. I-D; Bronze T2, Slg. Nelly Baer, Zürich; Bronze T3, Priv. Slg., Parma); WVZ Nr. 160 (Bronze T1, ohne Ort); WVZ Nr. 165 (Bronze T1, Slg. Mme Georges Pompidou; Bronze T2, Slg. I-D); WVZ Nr. 189 (Bronze T1, Priv. Slg., Belgien; Bronze T2, Slg. I-D; Bronze T3, Musée d'Art Moderne de la Ville de Paris); WVZ Nr. 198 (Bronze T1, Slg. I-D; Bronze T2, Slg. Takahata, Osaka); WVZ Nr. 201 (Bronze T1, Slg. I-D; Bronze T2, H. Kenristu K. Bijutsukan, Kobe, Japan); WVZ Nr. 204 (Bronze T1, Priv. Slg., Belgien; Bronze T2, Slg. I-D); WVZ Nr. 216 (Bronze T1, Slg. Takahata, Osaka; Bronze T2, Priv. Slg., Paris; Bronze T3, Slg. I-D); WVZ Nr. 222

(Bronze T1, Slg. I-D); WVZ Nr. 224 (Bronze, Fassung b, Priv. Slg., Frankreich posthum?); WVZ Nr. 226 (Bronze T1, Nationalgalerie Berlin; Bronze T2, Museum für Moderne Kunst, Shiga, Japan; Bronze T3, Priv. Slg., New York; Bronze T4, Slg. Toninelli, Rom); WVZ Nr. 228 (Bronze T1, Slg. Nelson Rockefeller, N.Y. [?]); WVZ Nr. 240 (Bronze T1, Städtische Kunsthalle Mannheim); WVZ Nr. 255 (Bronze T1, Slg. I-D; Bronze T2, Slg. I-D); WVZ Nr. 256 (Bronze T1, Priv. Slg., USA; Bronze T2, Priv. Slg., Schweiz); WVZ Nr. 278 (Bronze T1, Slg. I-D); WVZ Nr. 284 (Rostfreier Stahl, Fondation Pierre Gianadda, Martigny).

Bei den Eintragungen zum jeweiligen Werk wird, wenn vorhanden, dessen französischer Titel mit angegeben (es sei denn, dieser ist identisch mit dem deutschen Titel). Das Werk ist nach der letzten wichtigen Veränderung datiert bzw. erscheint unter deren Datum in der chronologischen Reihenfolge des Werkverzeichnisses. Gibt es zu einer Werknummer mehr als eine Fassung, so ist die vom WVZ-Photo gezeigte Fassung mit + bezeichnet; fehlt diese Kennzeichnung, so ist die erstgenannte Fassung abgebildet. Die Maße sind in der Reihenfolge Höhe, Breite und Tiefe angegeben. Findet sich nur eine Maßangabe, so ist präzisiert, um welches Maß es sich handelt (leider konnten nicht alle Maße nachgeprüft werden; die Maßangaben in der Literatur, auch die der Museen selbst, schwanken, oft auch aufgrund der Schwierigkeiten, die das Abmessen der Werke in vielen Fällen bereitet). Die Sockelelemente sind entsprechend ihrer Reihenfolge im Sockelaufbau von oben nach unten aufgeführt. Gipsfassungen einzelner Werke sind im allgemeinen bei den entsprechenden Bronzen angegeben. Die Textlegende im Anschluß an den Nachweis der verschiedenen Werkfassungen bezieht sich, wenn nicht anders vermerkt, auf die erstgenannte Fassung. Bei Brancusi-Zitaten steht der Hinweis »[sic]«, wenn erforderlich, nur einmal (am Satzende). Abgesehen von den WVZ-Photos ist in den Angaben (Textlegende, Ausstellungen und Bibliographie) nicht spezifiziert, ob es sich bei den jeweiligen Abbildungen um eine Photographie Brancusis handelt. Zu den Ausstellungsnachweisen vgl. AVZ-Vorbemerkung; weitere Literaturangaben in den Textanmerkungen. Zu den von Brancusi hergestellten Gebrauchsgegenständen vgl. Brezianu, »Brancusi in Romania«, 1976, S. 197ff., und Hulthen/Istrati, »Brancusi«, 1986, Katalog der Möbel und Objekte.

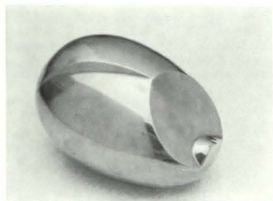
397

Friedrich Teja Bach, *Constantin Brancusi. Metamorphosen plastischer Form*, Cologne, 2004, p. 397, mentioned; pp. 444 and 461, other casts illustrated



AUSSTELLUNGEN : New York, Sculptors' Gallery, 1922, Nr. 18 · E Philadelphia – New York – Chicago, 1969–70, S. 100, illust. · E Duisburg – Mannheim, 1976, Nr. 11, illust. · Washington, D.C., Hirshhorn Museum, 1978, Nr. 6, illust.

BIBLIOGRAPHIE : Quinn-Einkäufe II, 65 · Quinn-Leihgaben, S. 25 · McBride, »News«, S. 10 · McBride, »Modern Arts«, S. 542 · Quinn-Inventar 1924 · Quinn-Collection 1926, S. 27 · Tacha 1964, S. 265 · Deac 1966, Abb. 114 · Geist 1968, Kat. Nr. 130, illust. · Geist 1969, S. 100, illust. · Schmoll gen. Eisenwerth, »Brancusi und Rodin«, S. 465, illust. · Geist 1975, Kat. Nr. 133, illust. · Zilzer 1978, S. 151, illust. · Geist 1983, Kat. Nr. 133, illust. · Hulten/Istrati 1986, Kat. Nr. 117, illust.



165 Der Neugeborene (Le Nouveau-né) 1915/1920

a BRONZE, poliert

MASSE : Höhe 14,6 cm, Länge 21 cm

ORT : Privatsammlung, Frankreich

PROVENIENZ : Slg. Force, USA ?; Slg. Wright Ludington, Santa Barbara, Ca.

b\* BRONZE, poliert

MASSE : Länge 20,6 cm

ORT : The Museum of Modern Art (Lillie P. Bliss Bequest), New York; Inv. Nr. 605.43

PROVENIENZ : Künstler; Slg. Bayer, USA (1927 Geschenk des Künstlers); Julien Levy Gallery, New York

– GIPS

MASSE : 15 × 21 × 15 cm

ORT : Musée National d'Art Moderne (BA), Paris; Inv. Nr. S 28

– GIPS

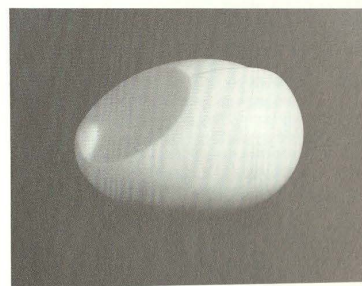
MASSE : 15 × 21 × 15 cm

ORT : Musée National d'Art Moderne (BA), Paris; Inv. Nr. S 29

Auf Photographien (BN) um 1923, siehe Tabart 1977, Abb. 34. In Giedion-Welcker 1958, Abb. 16, datiert 1915. Vgl. *Der Neugeborene* (WVZ Nr. 126). Vgl. WVZ-Vorbemerkung, posthume Nachgüsse.

AUSSTELLUNGEN : E New York, Wildenstein Galleries, 1926, Nr. 3 (Bronze, Fassung?) · Antwerpen, Salon d'Art Contemporain, 1926, S. 42 (Bronze, Fassung?) (?) · E New York – Chicago, 1926–27, Nr. 36 (Bronze, Fassung?) · E New York, Brummer Gallery, 1933–34, Nr. 31 und/oder 53 (Bronze Fassung?) (?) · New York – San Francisco – u. a. O., 1936–37, Nr. 17, illust. (165b) · New York, Museum of Modern Art, 1944, S. 136, illust. (165b) · New York, Museum of Modern Art, 1944–45 (165b) · Detroit, Mich. – Saint Louis, Mo., 1946, Nr. 79 (165a) · New York, Museum of Modern Art, 1946 (165b) · New York, Buchholz Gallery, 1949, Nr. 4 (Bronze, Fassung?) · New York, Century Club, 1951 (165b) · New York, Museum of Modern Art, 1954, Nr. 3 (165b) · New York, Museum of Modern Art, 1962–63, (165b) · New York, Sidney Janis Gallery, 1982, Nr. 5, illust. (165b)

BIBLIOGRAPHIE : Ritchie 1952, Abb. S. 112 · Lewis 1957, Abb. 10 (165b) · Giedion-Welcker 1958, Abb. 16 · Jianou 1963, Kat. S. 99, Nr. III (165b) · Geist 1968, Kat. Nr. 87, illust. · Geist 1969, S. 71, illust. (165b) · Geist 1975, Kat. Nr. 135, illust. · Tabart 1977, Abb. 34 und 35 · Legg 1977, S. 17 (165b) · Geist 1983, Kat. Nr. 135, illust. · Varia 1986, Farbillust. S. 152 (165b) · Hulten/Istrati 1986, Kat. Nr. 86b–d, illust.



166 Der Neugeborene II (Le Nouveau-né II) Um 1920 ?

MARMOR, weiß

MASSE : Höhe 16,5 cm, Länge 26 cm

KEIN ORIGINALER SOCKEL

ORT : Moderna Museet (erworben 1961), Stockholm; Inv. Nr. NM Sk 1795

PROVENIENZ : Künstler; Slg. Rolf de Maré, Paris (erworben am 29. Oktober 1926 für 7000 Franc im Musée Galliera)

Brancusi hatte das Werk als Schenkung in die Ausstellung »Salon du Franc« (Oktober 1926) gegeben, deren Erlös zur Stützung der französischen Währung bestimmt war; es wurde bei der anschließenden Auktion dann von Maré erworben. Vgl. *Der Neugeborene* (WVZ Nr. 209).

AUSSTELLUNGEN : Paris, Musée Galliera, 1926 · Paris – London – New York, 1925–26 (nur in Paris) (?) · Paris, Galerie Maeght, 1949, illust. (?) · Stockholm, Svensk-Franska Konstgalleriet, 1961, Nr. 29, illust. · Stockholm, Moderna Museet, 1963–64, Nr. 101, illust. · Helsinki, Ateneum, 1964, Nr. 4, illust.

BIBLIOGRAPHIE : Jianou 1963, Kat. S. 101f., Nr. V · Geist 1968, Kat. Nr. 121, illust. · Geist 1975, Kat. Nr. 134, illust. · Geist 1983, Kat. Nr. 134, illust. · Hulten/Istrati 1986, Kat. Nr. 118, illust.

461

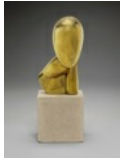
Friedrich Teja Bach, *Constantin Brancusi. Metamorphosen plastischer Form*, Cologne, 2004, p. 397, mentioned; pp. 444 and 461, other casts illustrated





Title	<b>Constantin Brancusi</b> L'Oiseau d'or Property from an Estate
Description	Constantin Brancusi 1876 - 1957 L'Oiseau d'or inscribed Brancusi, numbered 1/5, dated 71 and with the foundry mark Susse Fondeur Paris bronze with marble base height (including base): 50 ¼ in. 127.7 cm. Conceived in 1919 and cast by Susse Fondeur from the Istrati-Dumitresco plaster in 1971. Two examples of this model were cast during the artist's lifetime, and a further three were cast beginning in 1971 by the artist's heirs, Alexandre Istrati and Natalia Dumitresco, from a copy of the original plaster.
Edition	1/5
Misc.	Inscribed
Sale of	Sotheby's New York: Monday, November 14, 2022 [Lot 00104] Modern Evening Auction
Estimate	5,000,000 - 7,000,000 USD
Sold For	6,299,300 USD Premium
Provenance	Estate of the artist Werner and Nelly Baer, Switzerland (acquired from the above circa 1971) Private Collection, Germany (acquired by descent from the above) Thence by descent to the present owner





Title	<b>Constantin Brancusi</b> Une Muse Constantin Brancusi
Description	1867 - 1957 Une Muse inscribed Brancusi, numbered 2/5, dated 1972 and with the foundry mark Susse Fondeur Paris bronze height: 44 cm. 17 <sup>3</sup> / <sub>8</sub> in. Conceived in 1912 and cast by Susse Fondeur from the Istrati-Dumitresco plaster in 1972. This work is number 2 from an edition of 5. Provenance Alexandre Istrati and Natalia Dumitresco, Paris Galerie Beyeler, Basel (acquired from the above in June 1974) Acquired from the above in 1986 by the present owner
Medium	bronze
Printing/Casting	1972
Size	Height 17.3 in. / Height 44 cm.
Edition	2/5
Cat. Rais.	International Exhibition of Modern Art, Exh. Cat., New York, Inscribed
Sale of	Sotheby's London: Wednesday, March 4, 2026 [Lot 00013] Modern & Contemporary Evening Auction
Estimate	2,000,000 - 3,000,000 GBP (2,673,439 - 4,010,159 USD)
Sold For	3,621,000 GBP Premium (4,840,262 USD)





Title	<b>Constantin Brancusi</b> L'Oiseau d'or Constantin Brancusi
Description	1876 - 1957 L'Oiseau d'or inscribed Brancusi, numbered 2/5 and with the foundry mark Susse Fondateur Paris bronze on a marble base height (including base): 126.5 cm. 49¾ in. Conceived in 1919 and cast by Susse Fondateur from the Istrati-Dumitresco plaster in 1981. Two examples of this model were cast during the artist's lifetime, and a further 5 were cast beginning in 1971 by the artist's heirs, Alexandre Istrati and Natalia Dumitresco, from a copy of the original plaster. Condition Report Provenance Alexandre Istrati Galerie Beyeler, Basel (acquired from the above in 1987) Mitsukoshi France SA, Paris (acquired from the above on 29 June 1990) Pascale de Sarthe, Paris and USA Private Collection, USA (acquired from the above in 2004) Yares Gallery, New York (acquired from the above in 2022) Acquired in 2022 by the present owner
Year of Work	1919
Size	Height 49.8 in. / Height 126.5 cm.
Misc.	Inscribed
Sale of	Sotheby's London: Tuesday, March 4, 2025 [Lot 00015] Modern & Contemporary Evening Auction
Estimate	2,500,000 - 4,000,000 GBP (3,181,471 - 5,090,353 USD)
Sold For	3,334,000 GBP Premium (4,242,809 USD)



## Constantin Brancusi | *L'oiseau dans l'espace*

Conceived 1926; Cast 1972

**Medium:** Polished bronze, marble and sandstone

**Dimensions:** 101<sup>1/2</sup> inches high | 258 cm high



Nationalgalerie  
Staatliche Museen zu Berlin

Neue Nationalgalerie  
*Berlin, Germany*



## Constantin Brancusi | *Bird in Space*

Conceived 1926; Cast in 1982

**Medium:** Polished bronze, marble and stone

**Dimensions:** 53<sup>1/8</sup> inches high | 135 cm high



## Constantin Brancusi | *Bird in Space*

Conceived 1926; Cast 1982

**Medium:** Bronze, marble and stone

**Dimensions:** 52<sup>1/8</sup> inches | 132.4 cm high



YOKOHAMA MUSEUM OF ART

Yokohama Museum of Art  
*Yokohama, Japan*



## Constantin Brancusi | *Golden Fish*

Conceived 1924; Cast 1973

**Medium:** Brass and steel

**Dimensions:** 5 x 19<sup>5/8</sup> inches | 13 x 50 cm



KETTLE'S YARD

Kettle's Yard, University of Cambridge  
Cambridge, England



*M.S.  Rau*  
FINE ART • ANTIQUES • JEWELS

msrau.com | 504-826-8856